



REPUBLIKA E SHQIPËRISË
KËSHILLI BASHKIAK
KUÇOVË

Nr. 1397 Prot.

Kuçovë, më 18/05/2019

VENDIM

Nr. 43, Datë 21/5/2019

“Për miratimin e planit bashkiak për menaxhimin e integruar të mbetjeve të ngurta urbane në bashkinë Kuçovë”

Këshilli i Bashkisë i mbledhur sot më datë 21/5/2019 pasi shqyrtoi relacionin dhe propozimin e paraqitur nga Drejtoria e Shërbimeve Publike lidhur me “miratimin e planit bashkiak për menaxhimin e integruar të mbetjeve të ngurta urbane në bashkinë Kuçovë”, duke vlerësuar se kryerja me cilësi e shërbimit të pastrimit, grumbullimit e transportimit të mbetjeve urbane, ndarja në burim e mbetjeve urbane për një menaxhim dhe trajtim të integruar të tyre, sipas standardeve bashkëkohore është në interes jo vetëm të bashkisë, por të të gjithë qytetarëve; dhe pas diskutimeve me përgjegjësi nga këshilltarët, mbështetur në Ligjin Nr.139/2015 datë 17.12.2015 “Për vetëqeverisjen vendore” Neni 3, gërma c,ç,d,e; Neni 8, pika 1; Neni 9, pika 1.1 gërma a, Neni 32, Neni 33, Neni 35:

VENDOSI:

1. Të miratojë “planin bashkiak për menaxhimin e integruar të mbetjeve të ngurta urbane”, për Bashkinë e Kuçovës.
2. Në kuadrin e miratimit të planit bashkiak për menaxhimin e integruar të mbetjeve të ngurta urbane, të miratohet strategjia afatgjatë e rritjes së tarifës së pastrimit, për kategorinë e përfitueseve familje, për mbulimin e kostos së plotë të shërbimit të pastrimit, përfshi edhe menaxhimin e integruar të mbetjeve urbane, për vitet 2020 - 2025.
3. Për zbatimin e këtij vendimi ngarkohet Drejtoria e Shërbimeve Publike dhe drejtoritë e tjera që lidhen me koston e shërbimit të pastrimit dhe mbulimin e saj nga tarifat e pastrimit si Drejtoria e të Ardhurave Vendore dhe Drejtoria e Financës.

Ky vendim u miratua me 20 vota pro, — kundër dhe — abstenim,
nga 20 këshilltarë prezentë.

KRYETARI I KËSHILLIT BASHKIAK





REPUBLIKA E SHQIPËRISË
BASHKIA KUÇOVË

PLANI BASHKIAK

**“Për Menaxhimin e Integruar të Mbetjeve
të Ngurta Urbane”**

Maj 2019

Përmbajtja

1.HYRJJE	5
1.1. Koncepte mbi planin lokal te menaxhimit te mbetjeve te ngurta urbane	5
1.2. POLITIKA KOMBËTARE DHE KUADRI LIGJOR	5
1.2.1. Politika dhe Strategjia Kombëtare mbi mbetjet.....	5
1.2.2. Parimet e menaxhimit te mbetjeve	6
1.2.3. Kuadri ligjor shqiptar mbi mbetjet	7
1.2.4. Rolet dhe përgjegjësite në nivel kombëtar.....	8
1.2.5. Objektivat e përgjithshme të planeve bashkiake të menaxhimit të mbetjeve urbane.....	9
2. PËRSHKRIMI I SITUATËS SË PËRGJITHSHME	10
2.1. Profili i bashkise Kuçovë.....	10
2.1.1.Pozita gjeografike dhe demografia.....	10
2.1.2.Burimet natyrore.....	11
2.1.3.Rrjeti itransportit rrugor	11
2.1.4.Ekonomia.....	13
2.1.5.Situata mjedisore.....	15
2.2. Aspektet institucionale në menaxhim.....	16
2.2.1.Organizimi në nivel qendror.....	16
2.2.2.Organizimi në nivel lokal.....	16
2.2.3.Rregulloret lokale dhe marrëveshjet për mbetjet.....	18
2.3. Situata ekzistuese e menaxhimit te mbetjeve.....	18
2.3.1.Prodhimi i mbetjeve dhe ofrimi i shërbimit.....	18
2.3.2.Përbërja e mbetjeve.....	22
3. VIZIONI DHE OBJEKTIVAT E PLANIT TË MENAXHIMIT TË MBETJEVE	23
3.1.Vizioni dhe misioni.....	23
3.2. Objektivat.....	24
4. KONCEPTI TEKNIK I MENAXHIMIT TË MBETJEVE	24
4.1.Sigurimi i shërbimit të mbetjeve.....	24
4.2.Grumbullimi i mbetjeve dhe pastrimi i rrugëve.....	27
4.2.1.Mbledhja e mbetjeve urbane.....	27
4.2.2.Masat higjienike në pikat e grumbullimit.....	28
4.2.3.Pastrimi i rrugëve dhe pastrimi/lagia e rrugëve.....	28
4.2.4.Menaxhimi i mbetjeve inerte dhe ndërtimore.....	28
4.3.Menaxhimi i llojeve të tjera të mbetjeve.....	29
4.3.1.Mbetjet spitalore.....	29
4.3.2.Mbetjet nga pajisjet elektrike dhe elektronike.....	29
4.3.3.Mbetjet nga vajrat e përdorur.....	30
4.3.4.Gomat e përdorura.....	30
4.3.5.Mbetjet e rënda dhe voluminoze.....	30
4.4. Transporti i mbetjeve.....	30
4.5. Trajtimi i mbetjeve.....	31
4.5.1. Përmbledhje e aktiviteteve në vend depozitimin e rehabilituar.....	31
4.5.2.Ndarja e mbetjeve.....	32
4.5.3. Kompostimi i mbetjeve.....	33

4.5.4. Riciklimi i mbetjeve.....	35
4.6. Depozitimi i mbetjeve.....	35
4.7.Rehabilitimi i vend depozitimeve te vjetra ne njesite administrative.....	36
5. STRUKTURA INSTITUCIONALE E MENAXHIMIT TË MBETJEVE.....	36
5.1.Roli i autoriteteve kombëtare e rajonale.....	36
5.2.Roli i bashkise Kuçovë.....	36
5.3.Roli i sektorit privat.....	39
5.4. Roli i sektorit informal.....	40
6. NDËRGJEGJËSIMI PUBLIK.....	40
6.1. Mesazhe.....	40
6.2. Metodat.....	40
7.MONITORIMI.....	41
7.1. Treguesit teknik.....	41
7.2. Treguesit e biznesit dhe financiar.....	42
7.3. Treguesit socialë.....	42
7.4. Treguesit mjedisorë.....	42
8. FINANCIMI.....	42
9. RISHIKIMI I PLANIT.....	44
10. IMPLEMENTIMI.....	45
10.1. Korniza ligjore, struktura institucionale dhe financimi.....	45
10.2.Prodhimi i mbetjeve.....	46
10.3.Grumbullimi i mbetjeve.....	46
10.4.Transporti i mbetjeve.....	46
10.5.Trajtimi i mbetjeve.....	46
10.6.Depozitimi i mbetjeve.....	47
10.7. Rehabilitimi i vend depozitimit në ish Fermën “Partizani”	47
TABELAT	
Tabela 1.Kuadri ligjor i menaxhimit te mbetjeve ne Republiken e Shqiperise.....	8
Tabela 2. Statistika për bashkinë Kucove.....	11
Tabela 3.Sipërfaqja e tokës bujqësore në bashkinë Kuçovë.....	14
Tabela 4. Sipërfaqja e kultivuar sipas kulturave bujqësore.....	14
Tabela 5.Prodhimi në ton i prodhimeve blegtorale.....	14
Tabela 6.Të dhëna për sasi të mbetjeve të gjeneruara në qytetin Kuçovë.....	19
Tabela 7.Të dhëna për sasi të mbetjeve në njësinë Lumas.....	20
Tabela 8. Të dhëna për sasi të mbetjeve në njësinë Kozare.....	20
Tabela 9. Të dhëna për sasi të mbetjeve në njësinë Perondi.....	21
Tabela 10.Parashikimi i popullsisë për bashkinë Kuçovë për vitet 2019 - 2023.....	21
Tabela 11.Parashikimi i sasisë së mbetjeve në bashkinë Kuçovë për vitet 2019 - 2023.....	22
Tabela 12. Sasi të mbetjeve të depozituara në vend depozitim për vitet 2019 - 2023.....	22

FIGURAT

Figura 1. Katër shtyllat e politikave kombëtare.....	6
Figura 2.Hierarkia e menaxhimit të mbetjeve.....	7
Figura 3.Harta e pozitës gjeografike bashkia Kuçovë.....	10
Figura 4.Përbërja e mbetjeve urbane mesatare.....	23
Figura 5. Kontenierë 1,1 m ³ për mbetje të thata e të lëngshme.....	25
Figura 6.Kosha të mbetjeve shtëpiake për lloje të ndryshme mbetjesh.....	25
Figura 7.Shëmbuj të kontenierëve për mbetjet organike dhe ushqimore.....	26
Figura 8.Mbajtësit e qeseve dhe kutitë për grumb. e shisheve PET dhe kanaçeve AL.....	27
Figura 9.Kontenierë standard 1,1 m ³ për grumbullimin e mbetjeve.....	27
Figura 10.Mjet teknologjik për tipe të ndryshme kontenierësh.....	28
Figura 11. Tetoja që duhet të ndërtohet në V.D për ndarjen dhe trajtimin e mbetjeve.....	32
Figura 12.Makineri shtytëse dhe ngarkuese për mbetjet (fadromë).....	32
Figura 13.Transportier për ndarjen e mbetjeve.....	33
Figura 14.Vend kompostimi në shtëpi.....	33
Figura 15.Kompostimi i mbetjeve organike nëpërmjet ndarjes në kavaleta.....	34
Figura 16.Bio degradimi i mbetjeve mikse.....	34
Figura 17.Presë për paketimin e letrës dhe plastikës.....	35
Figura 18.Organigrama e DSHP në bashkinë Kuçovë.....	36

1. HYRJE

1.1 Koncepti i Planit të Menaxhimit të Mbetjeve të Ngurta Bashkiake (PMMNB)

Plani i Menaxhimit të Mbetjeve të Ngurta Bashkiake (Plani MMNB) është një dokument strategjik për zbatimin e Politikave Kombëtare të Menaxhimit të Mbetjeve të Ngurta në nivel lokal. Plani duhet të jetë në përputhje me Strategjinë Kombëtare të Menaxhimit të Mbetjeve të Ngurta (SKMMN) dhe në përputhje me kornizën ligjore të miratuar me Ligjin nr. 10463, datë 22.09.2011 "Për Menaxhimin e Integruar të Mbetjeve të Ngurta".

Plani i MMNU është një dokument/udhëzues i rëndësishëm për menaxhimin e mbetjeve urbane në bashkinë e re Kucovë, përfshirë të gjitha njësitë administrative, për një periudhë 5 vjeçare 2019 - 2023. Ky dokument përshkruan infrastrukturën e kërkuar teknike dhe institucionale, përcakton masa dhe veprime praktike për sigurimin e mbetjeve, grumbullimin, trajtimin dhe depozitim të përfundimtar, si dhe cakton përgjegjësitë tek aktorët e ndryshëm.

1.1 POLITIKA KOMBËTARE DHE KUADRI LIGJOR.

1.1.1 Politikat kombëtare dhe strategjia e mbetjeve të ngurta.

Strategjia Kombëtare e Menaxhimit të Mbetjeve të Ngurta dhe Plani Kombëtar i Menaxhimit të Mbetjeve të Ngurta përcaktojnë politikën e Qeverisë së Republikës së Shqipërisë, për të arritur një Menaxhim të Mbetjeve të Ngurta deri në vitin 2025. Ato synojnë të minimizojnë ndikimin e mbetjeve në mjedis në nivel kombëtar dhe lokal, rritjes së nivelit dhe përmirësimit të përdorimit efikas të burimeve përmes reduktimit, ripërdorimit, riciklimit, kompostimit ose përpunimit efikas të energjisë.

Strategjia Kombëtare e Menaxhimit të Mbetjeve të Ngurta përcakton katër shtylla kryesore për zbatimin e politikës së mbetjeve nëpërmjet Planit Kombëtar të Menaxhimit të Mbetjeve (PKMM):

Planifikimi: Si hap i parë në zbatimin e politikës së menaxhimit të mbetjeve të ngurta duhet të zhvillohen planet përkatëse të Menaxhimit të Mbetjeve të Ngurta Urbane (MMNU).

Edukimi: Pjesëmarrësit kryesorë të përfshirë duhet të edukohen me qëllim që t'u mundësohet të lehtësojnë reformat dhe të zbatojnë sistemin e rekomanduar të MMNU-së.

Mbështetje financiare: Burime të mjaftueshme financiare dhe një planifikim adekuat financiar janë të domosdoshme për të siguruar qëndrueshmërinë e sistemeve të zbatuara të MMNU-ve.

Kuadri Ligjor: I gjithë sistemi duhet të përfshihet në një sërë rregulloresh për të zbatuar masat e sigurisë në nivel lokal, rajonal dhe kombëtar. Ato duhet të dizajnohen në një mënyrë për të mbështetur aderimin e Shqipërisë në Bashkimin Europian dhe me legjislacionin përkatës mjedisor.

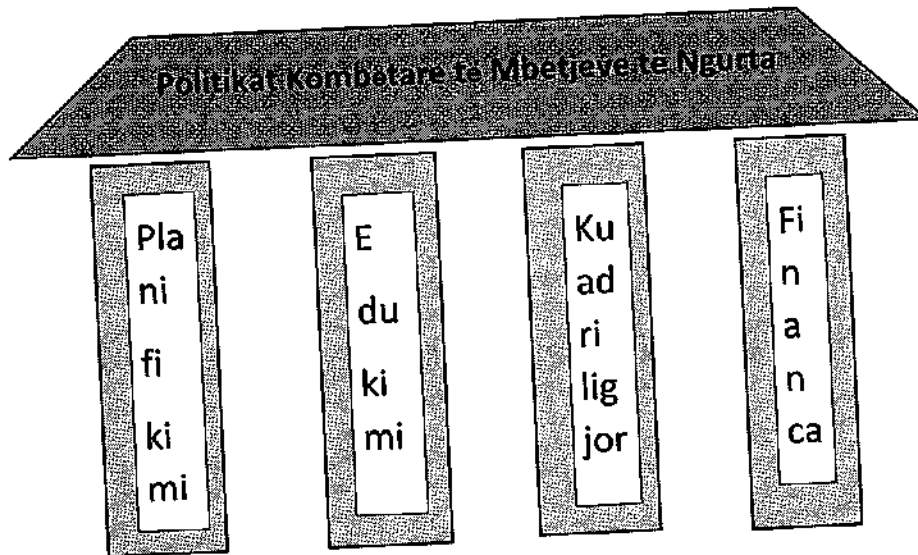


Figura 1. Katër shtyllat e politikave kombëtare

Për zbatimin e Strategjisë Kombëtare të Menaxhimit të Mbetjeve të Ngurta dhe Planit Kombëtar të Menaxhimit të Mbetjeve të Ngurta, territori shqiptar ndahet në 12 zona të menaxhimit të mbetjeve, bazuar në kufijtë gjeografikë të Qarqeve e Bashkive aktuale (në strategjinë aktuale të propozuar dhe të përmirësuar, territori është i ndarë në 10 zona manaxhimi dhe Qarku i Beratit është një zone ku përfshihet Bashkia Kuçovë, si pjesë përbërëse e këtij Qarku). Këto njësi konsiderohen si një strukturë bazë për të organizuar MMNU, por mund të ndryshohet nëse partneritetet e tjera strategjike apo ekonomitë e shkallës janë më të dobishme.

1.1.2 Parimet e menaxhimit të mbetjeve

Sipas direktivave të BE-së dhe dokumenteve strategjike, planet MMNU në nivel kombëtar, rajonal dhe lokal duhet të bazohen në parimet e përgjithshme të përshkruara më poshtë:

- **Hierarkia e Menaxhimit të Mbetjeve:** Hierarkia e Menaxhimit të Mbetjeve është parimi udhëheqës i menaxhimit të mbetjeve në BE. Hierarkia përshkruan një sërë metodash prioritare në menaxhimin e mbetjeve duke i dhënë prioritet "parandalimit, zvogëlimit (reduktimit), ripërdorimit dhe riciklimit" para depozitimit të mbetjeve.

"Hierarkia" e mbeturinave

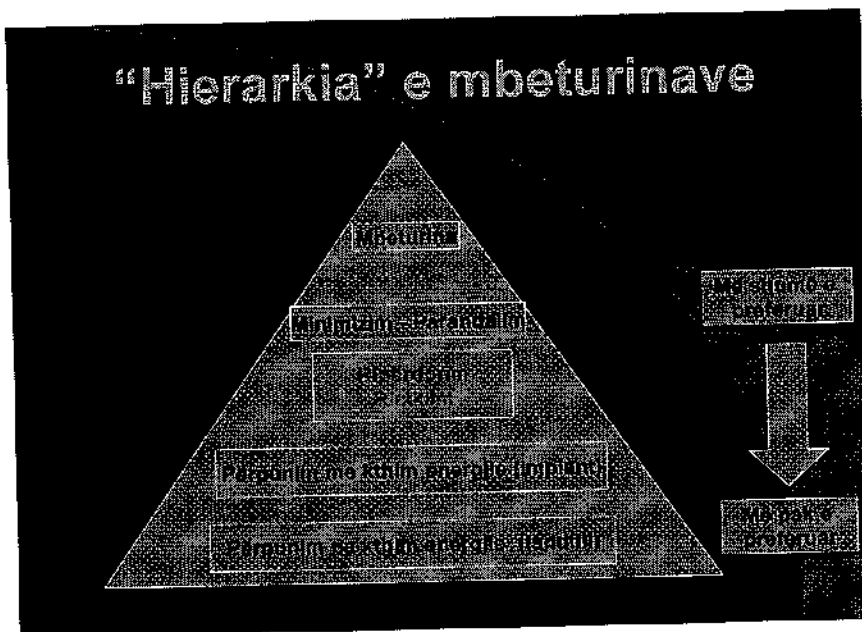


Figura 2. Hierarkia e Menaxhimit të Mbetjeve

- **Parimi parandalues:** Për të minimizuar ndikimet nga mbetjet në shëndetin e njeriut dhe mjedisin, duhet të merren masa për të parandaluar që materiali i rrezikshëm të hyjë në rrjedhën e mbetjeve. Kjo kërkon mekanizma institucionale dhe kontrollues për të monitoruar vazhdimisht potencialin e rrezikshëm të mbetjeve dhe një prodhim të tepruar të këtyre mbetjeve.
- **Parimi i reduktimit:** Për të ruajtur burimet natyrore, burimi i mbetjeve duhet të minimizohet sa më shumë që të jetë e mundur. Qëllimi i këtij parimi është të ndërprejë lidhjen mes rritjes ekonomike dhe gjenerimit të mbetjeve.
- **Parimi i afërsisë dhe vetëmjaftueshmërisë:** Parimi i afërsisë dhe vetëmjaftueshmërisë thotë se mbetjet duhet të menaxhohen sa më afër vendndodhjes së tij të gjenerimit. Politika e BE-së rekomandon që vendet anëtare të merren me mbetjet e tyre, duke shmangur eksportet në vende të tjera.
- **Parimi i prodhuesit ose përgjegjësia e ndotësve:** Parimi "Ndotësi paguan" deklaron se prodhuesit e mbetjeve duhet të mbajnë koston e menaxhimit të mbetjeve të tyre. Kështu, shpenzimet mjedisore dhe kostoja e menaxhimit të mbetjeve duhet të pasqyrohen në çmimin e produktit, si dhe në tarifën e ofrimit të shërbimeve. Qëllimi është të inkurajojë një prodhim pa mbetje.

1.1.3 Kuadri ligjor shqiptar për mbetjet

Qeveria Shqiptare është e angazhuar në procesin e marrjes së anëtarësimit të plotë në BE dhe për këtë qëllim, Ministria e Turizmit dhe Mjedisit po punon në përafrimin dhe miratimin e legjislacionit shqiptar drejt legjislacionit të BE-së. Progresi më i madh në fushën e menaxhimit të mbetjeve është bërë në nivel legjislativ. Gjatë viteve 2008-2016, legjislacioni shqiptar për menaxhimin e mbetjeve është përmirësuar me ligje, vendime dhe rregullore të reja që pasqyrojnë direktivat dhe detyrimet e BE-së dhe Konventën e Bazelit. Tabela më poshtë përmbledh kuadrin ligjor shqiptar në sektorin e menaxhimit të mbetjeve.

Tabela 1. Kuadri Ligjor i Menaxhimit të Mbetjeve në Republikën e Shqipërisë.

Ligjet	Ligji nr. 10 463, datë 22.9. 2011 "Për Menaxhimin e Integruar të Mbetjeve"	
	Ligji nr. 9537, datë 18.5.2006 "Për menaxhimin e mbetjeve të rrezikshme"	
	Ligji nr. 10 431, datë 9.6.2011 "Për mbrojtjen e mjedisit".	
VKM-të	VKM nr. 428, datë 08.06.2016 "Për krijimin e bazës së të dhënave shtetërore për hartën dixhitale venddepozitimeve të mbetjeve urbane"	
	VKM nr.687 datë 29.07.2015 "Për miratimin për mbajtjen, përditësimin dhe publikimin e statistikave të mbetjeve"	
	VKM nr.575 datë 24.06.2015 "Për miratimin e kërkesave për menaxhimin e mbetjeve inerte"	
	VKM nr.387 datë 06.05.2015 "Për miratimin e rregullave për kontrollin e asgjësimit të PCB-ve, ç'ndotjen apo asgjësimin e pajisjeve që përmbajnë PCB dhe/ose asgjësimin e mbetjeve të PCB-ve të përdorura "	
	VKM nr.127 datë 11.02.2015 "Për kërkesat për përdorimin në bujqësi të llumrave të ujrave të ndotura"	
	VKM nr.641, datë 01.10.2014 "Për miratimin e rregullave për eksportin e mbetjeve dhe kalimin tranzit të mbetjeve jo të rrezikshme dhe mbetjeve inerte "	
	VKM nr.608 datë 17.09.2014 "Për masat e nevojshme për grumbullimin dhe trajtimin e mbetjeve BIO si dhe kriteret dhe afatet për pakësimin e tyre"	
	VKM nr.579 datë 03.09.2014 "Për një shtesë në vendimin nr.99, datë 18.02.2005 të Këshillit të Ministrave, për miratimin e Katalogut Shqipëtar të Klasifikimit të Mbetjeve"	
	VKM nr.418 datë 25.06.2014 "Për grumbullimin e diferencuar të mbetjeve në burim"	
	VKM nr.371 datë 11.06.2014 "Për miratimin e rregullave për dorëzimin e mbetjeve të rrezikshme dhe të dokumentit të dorëzimit të tyre"	
	VKM nr.229 datë 23.04.2014 "Për miratimin e rregullave për transferimin e mbetjeve jo të rrezikshme dhe informacionit që duhet të përfshihet në dokumentin e transferimit"	
	VKM nr.52, datë 05/02.2014 për disa ndryshime në Vendimin Nr.117, datë 13/02/2013 të Këshillit të Ministrave "Për kriteret që përcaktojnë kur disa tipe të metalit srap pushojnë së qeni mbetje"	
	VKM nr.117, datë 13/02/2013 "Për kriteret në bazë të të cilave përcaktohet kur disa tipe të metalit skrap pushojnë së qeni mbetje"	
	VKM nr.957, datë 19/12/2012 "Për mbetjet nga pajisjet elektrike dhe elektronike"	
	VKM nr.866, datë 04/12/2012 "Për bateritë, akumulatorët dhe mbetjet e tyre"	
	VKM nr.765, datë 07/11/2012 "Për miratimin e rregullave për grumbullimin e diferencuar dhe trajtimin e vajrave të përdorura"	
	VKM nr.705, datë 10/10/2012 "Për menaxhimin e mbetjeve të automjeteve në fund të jetës"	
	VKM nr.452, datë 11/07/2012 "Për landfill-et e mbetjeve"	
	VKM nr.177, datë 06/03/2012 "Për ambalazhet dhe mbetjet e tyre"	
	VKM nr.178, datë 06/03/2012 "Për incinerimin e mbetjeve"	
	VKM nr.175, datë 19/01/2011 "Për miratimin e strategjisë kombëtare të menaxhimit të mbetjeve dhe të planit kombëtar të menaxhimit të mbetjeve"	
	VKM nr.798, datë 29/09/2010 për miratimin e rregullores "Për administrimin e mbetjeve spitalore"	
	VKM nr.99, datë 18/02/2005 "Për miratimin e katalogut Shqipëtar të klasifikimit të mbetjeve"	
	Udhëzime	Udhëzim nr.1738, datë 12.03.2015 "Mbi kriteret e studim-projektimit për rehabilitimin e vend-depozitimeve të mbetjeve të ngurta urbane, si dhe ndërtimin e Landfilleve apo impianteve të trajtimit të mbetjeve të ngurta urbane"

1.1.4. Rolet dhe përgjegjësitë në nivel kombëtar

Politika Kombëtare e Menaxhimit të Mbetjeve të Ngurta rekomandon krijimin dhe miratimin e strukturave shtesë për të mundësuar zbatimin e plotë të Politikës Kombëtare të Menaxhimit të Mbetjeve të Ngurta nga Plani Kombëtar i Menaxhimit të Mbetjeve të Ngurta dhe një sërë planesh rajonale dhe lokale. Strukturat e reja të propozuara janë:

- a) **Komiteti Ndërministror për Mbetje (KNM):** Ky komitet është një organ në nivel qendror. Ai do të përbëhet nga përfaqësues të qeverisë në nivel të zëvendësministrave nga secila ministri, me një lidhje të drejtpërdrejtë me sektorin e mjedisit.
- b) **Grupi Kombëtar i Deponimit të Mbetjeve (GKDM):** do të jetë një entitet politik i përbërë nga përfaqësues në nivel kombëtar dhe rajonal me kompetencë teknike në menaxhimin e mbetjeve. Përfaqësuesit mund të zgjidhen nga sektori publik dhe privat në mënyrë që të këshillojnë ministrat për aspekte të ndryshme të strategjisë së menaxhimit të mbetjeve, politikave dhe planifikimit të investimeve.
- c) **Grupet e Zonave të Mbetjeve (GZM):** Ato përbëhen nga përfaqësues në nivel rajonal dhe lokal që do të sigurojnë zhvillimin e planeve të partneritetit, politikave dhe projekteve dhe interesit lokal në zbatimin e Strategjisë dhe Politikave Kombëtare të Menaxhimit të Mbetjeve të Ngurta. Këto grupe do të kenë përgjegjësi për këshillimin e autoriteteve rajonale dhe lokale për çështjet e menaxhimit të mbetjeve dhe do të jenë përgjegjës për të siguruar që planet rajonale dhe lokale të sigurojnë qëndrueshmëri dhe të jenë efektive, efikase dhe të koordinuara mirë dhe në përputhje me politikën kombëtare. Çdo Grup i Zonave të Mbetjeve do të kryesohet nga një përfaqësues i Këshillit të Qarkut. Anëtarët e Grupit të Mbetjeve do të jenë ekspertë rajonalë të menaxhimit të mbetjeve, por gjithashtu do të kenë përfaqësues nga sfera të tjera të interesit, si autoritetet lokale dhe rajonale, kompanitë e mbetjeve ose industrinë e riciklimit, ekspertët e pavarur lokalë ose OJQ-të - të gjithë me përvojë në çështjet e menaxhimit të mbetjeve.

1.1.5 Objektivat e përgjithshme të Planeve Bashkiake të Menaxhimit të Mbetjeve të Ngurta

Objektivat e përgjithshme të Planeve të Menaxhimit të Mbetjeve të Ngurta Bashkiake (PMMNB) janë që të përshkruajnë qartë qasjen ndaj menaxhimit të mbetjeve të ngurta bashkiake në bashkitë përkatëse. Përveçse tregon mundësitë më të përshtatshme teknike dhe institucionale për të kryer menaxhimin e mbetjeve të ngurta, gjithashtu duhet të harmonizojë interesat e palëve të interesit dhe të konsiderojë burimet financiare në dispozicion. Prandaj synon të mundësojë dhe sigurojë këto çështje:

- Përputhshmëria me Strategjinë Kombëtare të Menaxhimit të Mbetjeve të Ngurta (SKMMN) dhe objektivat e saj: të kontribuojë në zbatimin e politikave kombëtare dhe arrijen e objektivave kombëtare në fushën e menaxhimit të mbetjeve.
- Opsionet e menaxhimit të mbetjeve: për të mundësuar grumbullimin dhe trajtimin e mbetjeve në përputhje me objektivat kombëtare. Plani identifikon fushat dhe teknologjitë e duhura për minimizimin, trajtimin dhe depozitimet përfundimtare të mbetjeve.
- Instrumenti institucional, organizativ dhe rregullator: paraqet një prezantim të plotë të kornizës institucionale, organizative dhe rregullative dhe rekomandon masa për të përmirësuar elementët përbërës të saj, duke përfshirë ato që kontrollojnë mbetjet në të gjithë sistemin e menaxhimit, për të siguruar përputhjen me standardin e menaxhimit të mbetjeve.
- Përcaktimi i nevojave financiare: Përshkrimi dhe argumentimi i nevojave financiare për investime dhe zbatimin e skemave të grumbullimit dhe trajtimit të mbetjeve.
- Përcaktimi i burimeve financiare: krijimi i një klime të favorshme për sigurimin e gatishmërisë për të paguar nga banorët, por edhe mjetet e financimit të qeverisë (lokale dhe kombëtare), si dhe ndihmën e institucioneve ndërkombëtare.

2. PËRSHKRIMI I SITUATËS SË PËRGJITHSHME

2.1 Profili i Bashkisë Kuçovë

2.1.1 Pozita gjeografike dhe demografia

Bashkia e Kuçovës është e vendosur në qendër të Shqipërisë, është pjesë e qarkut të Beratit. Kjo bashki kufizohet në veri nga bashkia e Belshit, në jug nga bashkia e Beratit, në perëndim nga bashkia Lushnje dhe Urë Vajgurore, në lindje nga bashkia e Gramshit. Sipërfaqja e përgjithshme e bashkisë është 160 km² e ndarë në katër njësi administrative:

1. Kuçovë
2. Kozare
3. Lumas
4. Perondi

Me ndarjen e vjetër territoriale dhe administrative, bashkia e Kuçovës kishte një sipërfaqe prej 8 km². Kuçova shtrihet në anën e majtë të lumit Devoll. Lartësia mbi nivelin e detit varion nga 35-500m.

Bashkia e Re Kuçovë

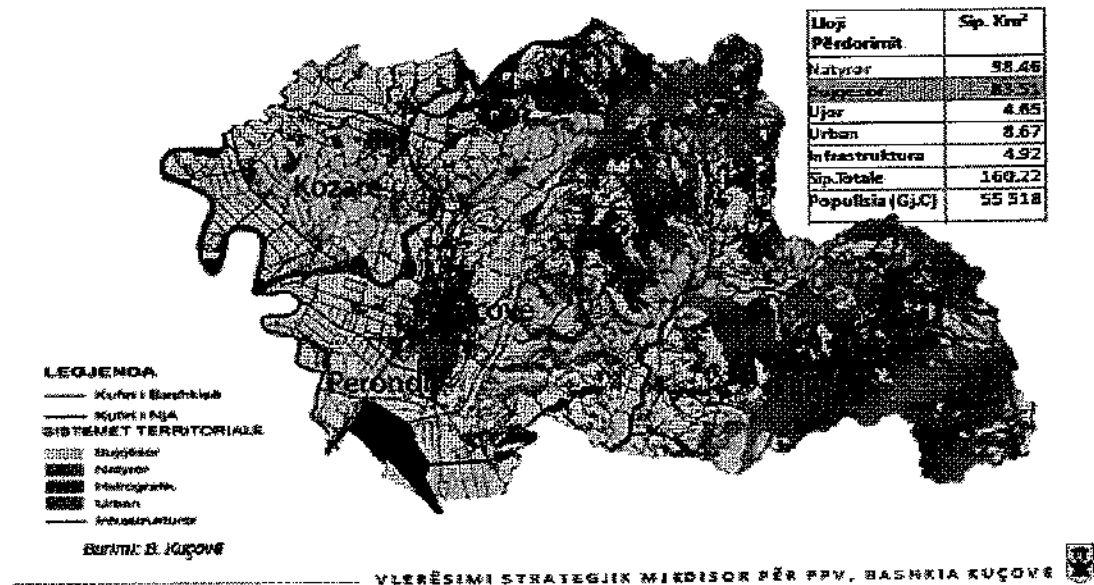


Figura 3. Harta e pozitës gjeografike të bashkisë Kuçovë sipas ndarjes së re administrative

Sipas regjistrimit të Gjendjes Civile numri i banorëve në janar të vitit 2018 është 55 518 banorë me të gjitha njësitë administrative, ku zonat më të populluara janë ato të Kuçovës dhe Perondisë. Duhet të përmendet se të dhënat nga Regjistri Civil janë përdorur nga bashkia gjatë zhvillimit të analizave financiare për menaxhimin e mbeturinave. Një ndryshim i tillë në popullsi është i njohur si faktori kryesor në ndikimin e financave për menaxhimin e mbeturinave. Tabela e mëposhtme tregon numrin e popullsisë në fillim të vitit 2018, bazuar në njësitë administrative si dhe nga Regjistri Gjendjes Civile, por duke marrë si bazë popullsinë dhe familjet që jetojnë në fakt në bashkinë Kuçovë.

Popullsia e bashkisë së re Kuçovë, janar viti 2018.

Nr.	Emërtimi	Nr. popullsisë sipas Gj. Civile	Nr. familjeve sipas Gj. Civile	Nr. popullsisë që banon në fakt	Nr. familjeve që banojnë në fakt	Nr. familjeve Kontratë me U-K
1.	Kuçovë	29,758	10,503	14,797	5,285	5,820
2.	Kozare	8,100	2,351	6,575	1,826	630
3.	Lumas	7,024	2,046	4,655	1,370	-
4.	Perondi	10,636	3,131	10,530	3,000	1,500
	Shuma	55,518	18,031	36,557	11,481	7,950

Tabela 2. Statistika të Bashkisë së Kuçovës

2.1.2 Burimet natyrore

Territori i Bashkisë Kuçovë ka përdorim bujqësor dhe industrial. Përdorimi i tokës nga industria e naftës, përveç përfitimeve ekonomike që ka sjellë për vendin, ka ndikuar negativisht në ndotjen e tokës, për shkak të mbetjeve të dherave industriale të depozituara në vende të papërshtatshme dhe për shkak të puseve të industrisë së naftës të përdorur gjatë aktivitetit naftënxjerrës ndër vite. Bashkia e Kuçovës ka një botë bimore dhe shtazore të pasur e të larmishme, e cila përqendrohet kryesisht rreth zonave natyrore të NjA-së Lumas, Kozarë dhe Perondi.

Burimet ujore sipërfaqësore:

Bashkia e Kuçovës ka një rrjet të pasur ujqor. Në veriperëndim, nga fshati Frashër e deri në bashkimin e tij me Osumin në Arrëz, për rreth 12.5km, bashkia përshkohet nga rrjedha e mesme e lumit Devoll, i cili bashkohet me lumin Osum në Arrëz të Urës Vajgurore. Devolli është 196 km i gjatë dhe buron në Malin e Gramozit. Pellgu ujëmbledhës i lumit ka një sipërfaqe prej 3,130 km dhe një lartësi mesatare mbi nivelin e detit të barabartë me 1,082m. Burimet e tij ndodhen në zona ranore në sipërfaqe flishore në thellësi të tokës, të cilat dallohen për kapacitet të ulët ujëmbajtës.

Përdorimi konfliktual i tokës:

Përdorimi i tokës në Bashkinë Kuçovë, edhe pse i llojeve të ndryshme (industrial, bujqësor, pyjor etj.), nuk është i zonuar. Kjo nënkupton se Bashkia nuk ka një zonë për përdorim vetëm industrial, ose vetëm bujqësor gjë që do të lehtësonte manaxhimin e territorit në mënyrë të qëndrueshme dhe ndikimin e industrisë në sektorin bujqësor. Si rrjedhojë, tokat e kultivuara bujqësore bashkëjetojnë me aktivitetet të tjera ose gjenden në kufi me aktivitete tejet ndotëse.

2.1.3 Rrjeti i transportit rrugor.

Sistemi rrugor dhe transporti publik Bashkia e Kuçovës, nga pikëpamja e lidhshmërisë kombëtare, ndodhet ndërmjet Lushnjës dhe Beratit, të cilat lidhen ndërmjet tyre me rrugën shtetërore SH 72. Kuçova krijon një lidhje tërthore me këtë rrugë kombëtare nëpërmjet rrugës SH 91 dhe komunikon drejtpërdrejt me Urën Vajgurore në pjesën hyrëse të saj. Ndërkaq, rrugë të tjera të karakterit lokal e lidhin me Lushnjën nëpërmjet Fier-Shëganit, si dhe me Grekanin nëpërmjet Gegës, Frashërit etj. Shtigjet dhe rrugët tretësore plotësojnë lidhshmërinë rajonale nga Lumasi në Gramsh, në Gostimë, nga Kozarja në Grekan, nga Vodëza në Berat etj.

Përsa i përket projekteve rajonale të infrastrukturës rrugore mund të përmendim rehabilitimin dhe ndërtimin e disa segmenteve të reja në aksin Kuçovë-Belsh-Cërrik. Ky është një projekt i bërë nga ARRSH-ja (Autoriteti Rrugor Shqipëtar), i cili ka një gjatësi rreth 30 km dhe kalon kryesisht në rrugën ekzistuese, e cila do të rehabilitohet, kurse në bashkinë e Kuçovës ky

itinerar kalon në një distancë 4.1 km lineare, kurse rruga ekzistuese kalon në distancën 3.8 km, sepse në pjesën perëndimore të fshatit Vlashuk pritet të ndërtohet një by-pass. Ndërtimi i këtij segmenti pritet të lehtësojë lëvizjen ndërmjet bashkisë së Kuçovës dhe bashkive të Belshit dhe Cërrikut. Një investim tjetër i rëndësishëm rajonal është dhe rikonstruksioni i rrugës Grekan (Belsh) - Kozarë (Kuçovë), e gjatë 13.5 km. Ky investim ka sjellë një lidhje më të mirë ndërmjet këtyre dy bashkive. Analiza e infrastrukturës rrugore është hartuar sipas Kodit Rrugor të Republikës së Shqipërisë që është ligji Nr.8378, datë 22.7.1998. Sipas këtij kodi rrugët klasifikohen në:

- A. Autostradë
- B. Rrugë interurbane kryesore
- C. Rrugë interurbane dytësore
- D. Rrugë urbane kryesore
- E. Rrugë urbane dytësore
- F. Rrugë lokale

Në bashkinë e Kuçovës rezulton të ketë 793.8 km rrugë lineare gjithsej, duke përfshirë rrugët arteriale dhe ato peizazhistike e bujqësore. Sipas Planit të Përgjithshëm Vendor për bashkinë Kuçovë (2012), në qytetin e Kuçovës ka pasur 3.4 km rrugë lineare që ndodhen brenda administrimit të ish- njësisë administrative Kuçovë. Pra, Bashkia e sotme qëndron para sfidës për të rikonstruktuar, mirëmbajtur dhe mbështetur me shërbime një rrjet rrugor i cili është shumëfishuar dhjetra herë. Karakteri jo-tranzitor i infrastrukturës së Kuçovës vërehet në faktin se mbi 77 % e segmenteve rrugore i përket kategorisë lokale, pra që nuk përfshihen në asnjë nga kategoritë ndërlidhëse, me gjerësi e karakteristika të standardizuara.

Rrugët urbane dytësore përbëjnë mbi 20% të rrjetit rrugor. Ky është tregues më tepër i distancave të largëta mes zonave rurale, sesa i numrit të madh të lidhjeve të tyre. Kjo shfaqet më së miri edhe në strukturën e qytetit të Kuçovës, ku dallohen dy bulevardet, të lidhur me njëri tjetrin në formë unazore, e pjesa tjetër janë rrugë dytësore. Për t'u theksuar është që në këtë analizë nuk janë vendosur rrugët e parcelave, të cilat shtrihen në një distancë 75.5 km lineare.

Në aspektin e funksionit të akseve rrugore, mbizotërojnë rrugët bujqësore (33% të totalit), ndjekur nga rrugët peizazhistike (25%). Kjo dëshmon për një potencial të madh bujqësor dhe peizazhistik, për integrimin me itineraret potenciale rajonale të turizmit malor. Gjithsesi, në tërësi, sistemi rrugor i bashkisë ka nevojë për përmirësime të shumta në lidhjen me rrjetin kombëtar, por akoma më shumë në lidhjet e brendshme. Kjo është e dukshme në numrin e vogël të rrugëve të llojit arterie e kolektor (vetëm 11 % të gjatësisë së sistemit rrugor). Njësia Lumas lidhet me qendrën Kuçovë nëpërmjet Beratit dhe ka akses të drejtpërdrejtë vetëm me shtigje natyrore kodrinore. Gjithashtu, edhe ndërlidhja mes fshatrave, sidomos me njësinë Lumas, lë për të dëshiruar për shkak të terrenit të vështirë.

Me ndarjen administrative të vitit 2016 vërejmë që infrastruktura rrugore ka pësuar shumë ndryshime ku mund të përmendim që sipërfaqja e rrugëve në planin rregullues të Bashkisë Kuçovë 2012 ishte 32,1 ha. Infrastruktura rrugore e bashkisë është 495,8 ha. Kjo tregon shtrirjen e madhe që ka marrë kjo bashki me ndarjen e re administrative. Nga ky ndryshim që ka ndodhur shohim që rrugët urbane zënë 57,1ha, kurse rrugët rurale 438,7 ha. Kjo tregon që në bashki mbizotërojnë rrugët rurale dhe që kësaj infrastrukture duhet t'i jepet rëndësi në hartimin e planit të përgjithshëm vendor. Kjo infrastrukturë shtrihet në pjesën jashtë qytetit në ish- njësitë e vjetra administrative, të cilat i janë bashkuar bashkisë Kuçovë.

Gjendja e infrastrukturës rrugore:

Krahas llojit dhe funksionit të akseve rrugore, kjo analizë merr në konsideratë edhe gjendjen fizike të infrastrukturës, në aspektin e cilësisë së shtrimit, pranisë së trotuareve, sinjalistikës etj. Nga ky evidentim rezulton se në bashkinë e Kuçovës vetëm 58,2 kilometra rrugore janë

të shtruar dhe 735,6 janë të pashtruar. Rrugët me cilësi të mirë shtrihen kryesisht në qytetin e Kuçovës, në një pjesë të qendrave të njësive rurale, si dhe në segmentet interurbane kryesore e dytësore. Investimet e bëra në vitet e fundit në drejtim të përmirësimit të infrastrukturës rrugore nuk mungojnë: Në periudhën 2005-2013 FSHZH-ja ka financuar rindërtimin e rrugës që lidh ish-komunën Kozarë me Kuçovën në një gjatësi prej 3,82 km. Kjo infrastrukturë ka sjellë një lidhje më të mirë me qytetin e Kuçovës dhe lehtësi në shkëmbimet tregtare mes dy zonave.

2.1.4 Ekonomia

Kuçova ka ecuri pozitive të njësive ekonomike me mbizotërim biznesesh të vogla dhe numër të madh biznesesh për 1000 banorë në krahasim me qarkun (veçanërisht Kuçova e Perondia). Aktivitetet ekonomike përgjithësisht janë të diversifikuara, sidomos në Kuçovë ku shërbimet dhe tregtia janë mbizotëruese, ndjekur nga aktivitetet industriale. Sektori bujqësor përfaqësohet nga një numër prej 5,318 fermash bujqësore, blegtorale e mikse, si dhe 37 subjekte agro-përpunuese. Numri i fermave është mjaft përfaqësues në Qarkun Berat, dhe veçanërisht prodhimi i perimeve të serës, foragjereve, bostanoreve, dhe rendimenti i lartë prodhues i qumështit të lopës, të dhisë, mishit të gjedhit dhe të të imëtave. Gjithsesi në Kuçovë nuk ka pikë grumbullimi bujqësore.

Sektori industrial përfaqësohet nga disa subjekte agro-përpunuese të industrisë së lehtë, si dhe nga industria e nxjerrjes së naftës dhe e përpunimit të saj. Numri i puseve në bashkinë e Kuçovës është më i larti në të gjithë zonat naftëmbajtëse në Shqipëri, ndërkohë që rendimenti prodhues i tij është më i ulëti, rreth 0.2% e burimeve të naftës bruto. Gjithashtu, punësimi në këtë sektor zë vetëm 17% të të punësuarve në nivel bashkie. Ekonomia e bashkisë Kuçovë është e orientuar drejt ekonomisë agrare, por sektori bujqësor nuk është aq mbizotërues sa në bashkitë e tjera fqinje. Potencialisht, sektori i shërbimeve vlen për t'u zhvilluar, duke qenë se aktualisht zë 30% të të punësuarve.

Zonat kryesore ekonomike të Kuçovës janë 6:

- 2 zonat e bizneseve që ndodhen në hyrje të qytetit dhe në bulevardin kryesor të tij, fokusuar në biznese të mëdha e të vogla dhe në shërbime tregtare
- 1 zonë industriale në periferi të qytetit, e cila funksionon pjesërisht si industri nxjerrjeje e përpunimi naftë dhe pjesërisht me industri të tjera të vogla
- 3 zonat e puseve të naftës, të shpërndara në tokë bujqësore, në afërsi të burimeve ujore dhe lumenjve, si dhe në mes të qendrave urbane.

Bujqësia:

Bashkia e Kuçovës ka një karakter më të rëndësishëm bujqësor se bashkitë e tjera, ku bujqësia mbetet edhe si sektori ekonomik që punëson pjesën më të madhe të popullsisë, me rreth 54.9% të të punësuarëve, krahasuar me 17% në sektorët e industrisë dhe 28.1% në sektorin e shërbimeve. Të punësuarit në sektorin e bujqësisë në Qytetin e Kuçovës nuk janë më shumë se 2.5%, kurse popullsia që jeton në NJA-të e tjera të bashkisë punësohet kryesisht në bujqësi, duke e bërë kështu bujqësinë sektorin kryesor të ekonomisë. Në Perondi, 71.5% e popullsisë merret me bujqësi krahas 82.9% në Lumas dhe 82.9% në Kozarë.

Kuçova ka një sipërfaqe totale prej 160,2 km² ndër të cilat 81,8 km² (rreth 51%) janë tokë bujqësore. Së bashku me bashkitë Fier, Berat, Urë Vajgurore dhe Lushnjë, Kuçova shtrihet në Ultësirën Perëndimore të vendit me toka pjellore që kultivohen pothuajse gjatë gjithë vitit. Tokat bujqësore i përkasin NJA-ve Perondi, Kozarë e Lumas. Tokat bujqësore fushore gjenden kryesisht në luginat e lumit Devoll në veri dhe të përrenjve të veçantë që rrjedhin nga kodrat drejt lumenjve.

Tabela 3. Sipërfaqja e tokës bujqësore në Bashkinë Kuçovë sipas NjA-ve.

Nr.	Njësia Administrative	Popullsia	Sip. mesatare e fermave (ha)	Tokë bujqësore (ha)	Tokë bujqësore e ndarë (ha)	Tokë bujqësore e pandarë (ha)
1	Perondi	10,576	1	2,865	2,305	560
2	Kozarë	8,058	1.4	2,635	2,289	346
3	Lumas	7,090	1.2	2,684	1,766	918
4	Kuçove	0	0	0		
Totali	8,184	6,360	1,824	8,184	6,360	1,824

Tabela 4. Sipërfaqja e kultivuar sipas kulturave bujqësore dhe prodhimit bujqësor e Bashkisë Kuçovë në raport me atë të Qarkut Berat.

Kulturat Bujqësore	Bashkia Kuçovë	Qarku Berat, Prodhimi (ton)	
Sipërfaqja (ha)	Prodhimi (ton)		
Drithëra	1,592	8,010	49,354
Perime	275	14,235	90,408
Perime Sere	85	5,980	18,386
Bostanore	45	2,500	12,327
Foragjere	2,587	97,130	382,709
Vreshta	145	2,120	16,174
Rrenjë Ullinj	391,750	2,670	23,082
Pemë Frutore	165,665	4,011	22,295

Blegtoria:

Përveç kulturave bujqësore, Kuçova dallohet edhe për rritjen e bagëtisë. Kuçova ka 5,318 ferma të cilat zënë një sipërfaqe prej 3,6 ha tokë dhe ndodhen në Perondi, Kozarë, dhe Lumas. Baza e zhvillimit të blegtorisë vazhdon të mbetet gjedhi, edhe pse në vitet e fundit nuk është shënuar rritje e rëndësishme e numrit të krerëve të lopëve. Megjithatë një zhvillim pozitiv në këtë drejtim është përmirësimi racor dhe tufëzimi me 10-30 krerë për prodhimin e mishit dhe qumështit. Tradicionale për rrethin e Kuçoves është edhe rritja e gjelit të detit, që ka arritur deri në rreth 30,000 krerë në vit 2006. Më poshtë paraqitet një tabelë në të cilën paraqitet prodhimtaria në Kuçovë për vitin 2015.

Tabela 5. Prodhimi në ton i prodhimeve blegtorale në Bashkinë Kuçovë

Prodhimi	Prodhim në (ton)	Prodhimet në % në raport me Qarkun Berat
Qumësht	12,348	19%
Mish	1,867	17%
Vezë në 000/kokrra	9,861	13.3%
Prodhim leshi nga të imëtat	49.2	16.4%
Prodhim mjalti	25	12.5%

Si përfundim, mund të thuhet se Bujqësia në Kuçovë përbën një ndër sektorët ekonomikë kryesorë. Në Kuçovë kultivohen prodhime nga më të ndryshmet si drithërat, perimet, foragjeret ku nuk mungojnë edhe pemtaria dhe ullishtat. Në tërësi situata

bujqësore e blegtorale e Kuçovës është mjaft e kënaqshme dhe konkurruese në nivel qarku sa i përket foragjereve, perimeve të serave e bostanoreve, si dhe rendimentit prodhues blegtoral të qumështit të lopës, dhisë, mishit të gjedhit dhe mishit të të imëtave.

2.1.5 Situata mjedisore

Fakti që Kuçova është një rajon ku ndërthuret zhvillimi bujqësor me atë industrial e bën të vështirë të themi që ky rajon është i pastër nga pikpamja mjedisore.

Ndotje nga industria e naftës:

Në Bashkinë e Kuçovës, industria e naftës është mjaft aktive. Aktivitetet përfshijnë nga shpimet për kërkim naftë deri në nxjerrje dhe përpunim të saj. Ndërkohë në total Kuçova regjistron rreth 1,800 puse naftë, prej të cilave 1,099 janë aktualisht në gjendje pune. Në Kuçovë, ndotja e ujit nga industria e naftës nuk është e pazakontë. Një tregues i qartë dhe pothuajse i pamohueshëm i ndotjes së burimeve ujore nga industria e naftës janë kanalet me ujë të ndotur nga nafta. Uji i këtyre kanaleve është vazhdimisht i mbuluar me një shtresë naftë, duke bllokuar kështu shkëmbimin e oksigjenit ndërmjet ujit të kanaleve dhe atmosferës. Megjithatë, monitorimi i lumenjve të Kuçovës është bërë për parametra të përgjithshëm dhe mikroelementë, ndërkohë që mungon monitorimi i parametrave të lidhur me përbërësit e naftës dhe kimikate/aditivët që i shtohen ujit gjatë shpimit, për shkrirjen e shtresës shkëmbore. Shkarkimet e llumrave të naftës vlerësohen të jenë rreth 74 tonë/vit. Ish-zona e UPN-së në hyrje të qytetit i është nënshtruar një studim në kuadër të hartimit të një projekti rehabilitimi, në të cilin janë parashtruar analizat specifike që paraqesin nivelet e ndotjes në tokë, ajër dhe në ujërat nëntokësore, si edhe sugjerimet mbi metodat e ndryshme të rehabilitimit të kësaj zone

Ndotja nga venddepozitimet e mbetjeve urbane:

Shërbimi i manaxhimit të mbetjeve në territorin e Bashkisë Kuçovë ofrohet nga firmë private sipërmarrëse, e cila bën pastrimin, grumbullimin e transportimin e mbetjeve në vend-depozitimin e mbetjeve. Vend depozitimi i mbetjeve ndodhet përgjatë brigjeve të lumit Devoll, në Rreth Tapi, (ish Ferma "Partizani") në një largësi rreth 4 km nga qyteti i Kuçovës, i cili funksionon që prej vitit 1988. Në këtë vend-depozitimi mbetjet shpesh herë ngjeshen dhe mbulohen me dhë, por ai është i papërshtatshëm, pasi toka në këtë zonë është shumë aluvionale dhe mbetjet e lëngshme toksike (*shllamef*) depërtojnë lehtësisht në shtresat e nëntokës, duke shkaktuar ndotje jo vetëm në shtresat nëntokësore, por edhe ujërat nëntokësore e sipërfaqësore të lumit. Përpos fakteve të sipër përmendura, derdhje të drejtpërdrejta shkaktohen edhe në rrjedhën natyrale të Lumit Devoll. Pika ku takohet lumi Osum me Devoll duke i dhënë jetë Semanit me vend depozitimin e mbetjeve, në vijë ajrore është rreth 2,7 km. Ndikimi në mjedis i këtij vend depozitimi qartësisht ka një shtrirje shumë më madhe, pasi përhapja e elementeve ndotëse, toksike dhe të dëmshme përcillet nga rrjedha e lumit Devoll dhe Seman. Vend-depozitimi paraqet probleme të mëdha për sa i përket ndotjes së mjedisit dhe rrezikimit të shëndetit të banorëve për arsye të ndryshme. Së pari, ai ndodhet buzë lumit Devoll, në një largësi jo më tepër se 50m (pika më e afërt) nga shtrati i lumit, duke ndotur vazhdimisht ujërat sipërfaqësore të lumit Devoll. Për më tepër, pozicioni në të cilin ndodhet vend depozitimi i Kuçovës është i papërshtatshëm nga ana gjeologjike për shkak se ndodhet në një territor me dhera të shkrifëta.

Burimet e ndotjes së ajrit:

Siç u theksua më sipër, burimet e ndotjes së ajrit janë të ndryshme si urbanizimi, mjetet e transportit, industria e naftës etj. Megjithatë, në Bashkinë Kuçovë, ndotja nga makinat dhe industria e nxjerrjes dhe përpunimit të naftës mbeten burimet kryesore.

2.2 Aspektet Institucionale ne MIMNU

2.2.1 Organizimi në nivel qendror

Institucionet kryesore përgjegjëse për menaxhimin e mbetjeve në nivel kombëtar janë Ministria e Turizmit dhe Mjedisit (MTM), Ministria e Infrastrukturës dhe Energjisë dhe Industrisë (MIE) dhe Ministria e Shëndetësisë (MSH).

Sipas legjislacionit aktual mjedisor, Ministria e Mjedisit dhe Turizmit është institucioni përgjegjës për hartimin e politikës së menaxhimit të mbetjeve - hartimin e legjislacionit, udhëzimeve dhe rregulloreve.

Për zbatimin në nivel qendror, ekzistojnë dy autoritete të specializuara. Inspektorati Shtetëror i Mjedisit dhe Pyjeve (ISHMP) kryen aktivitetet për të siguruar mbrojtjen e mjedisit në nivelin qendror, kontrollon dhe zbaton legjislacionin mjedisor, duke përfshirë legjislacionin e menaxhimit të mbetjeve në të gjithë vendin për të gjithë konsumatorët gjenerues të mbetjeve. Agjencitë Rajonale të Mjedisit (ARM) janë përgjegjëse për monitorimin dhe mbrojtjen e mjedisit në nivel rajonal.

Ministria e Infrastrukturës dhe Energjisë, përmes Drejtorisë së Politikave të Ujësjetës - Kanalizimeve dhe Mbetjeve të Ngurta, ka për detyrë hartimin dhe zbatimin e politikave, normave dhe standardeve kombëtare për shërbimet publike, në fushën e mbetjeve të ngurta bashkiake ose llojeve të tjera të mbetjeve. Kjo ministri është autoriteti kombëtar përgjegjës për planifikimin, financimin, zbatimin dhe monitorimin e investimeve publike në fushën e menaxhimit të mbetjeve, rehabilitimin e vend depozitimeve, ndërtimet e vend depozitimeve, etj.

Këshilli Kombëtar Territorial, në pajtim me kornizën ligjore në fuqi, miraton lejen e ndërtimit të vendndodhjes (së vend depozitimeve) dhe lëshon leje ndërtimi për objektet me një sipërfaqe më të madhe se 0,5 ha dhe që janë ndërtuar jashtë kufijve administrative e qyteteve, fshatrave dhe zonave të tjera të banuara.

Ministria e Shëndetësisë në bashkëpunim me MMT dhe në zbatim të Ligjit për Menaxhimin e Integruar të Mbetjeve të Ngurta harton rregulloret për menaxhimin e mbetjeve, për nivelet e ndryshme të institucioneve të tyre, përpilon dhe zbaton rregulloret për mbetjet spitalore / shëndetësore (p.sh. direktiva e miratuar Nr. 6, datë 30.11.2007).

2.2.2 Organizimi në nivel lokal.

Sipas ligjit Nr.10463, datë 22.09.2011, bashkitë janë përgjegjëse për organizimin e grumbullimit, transportimit, trajtimit dhe depozitimin përfundimtar të mbetjeve duke i deleguar këto shërbime lokale, ose duke i kontraktuar ato me kompani të specializuara private. Bashkitë për këtë arsye kanë për detyrë:

- Përcaktimin e strukturave bashkiake për organizimin dhe monitorimin e shërbimeve të menaxhimit të mbetjeve, si dhe inspektimin e territorit të bashkisë.
- Krijimin e një buxheti të mjaftueshëm për mbulimin e kostove të operimit dhe investimeve në fushën e mbetjeve, vendosjen e tarifave për menaxhimin e mbetjeve urbane në territorin nën juridiksionin e tyre dhe autorizimin e organeve publike, ose private për mbledhjen e tyre.
- Hartimi dhe miratimi i rregulloreve lokale specifike për secilën metodë të menaxhimit të mbetjeve duke zbatuar rregulloret "tip" të miratuara nga MMT, MIE dhe MSH.
- Hartimi i planeve për menaxhimin e mbetjeve në nivel lokal në bashkëpunim me autoritetet rajonale dhe autoritetet e tjera fqinje.

- Përcaktimi i vendeve dhe metodologjive të përshtatshme për grumbullimin, trajtimin dhe hedhjen (depozitimin) përfundimtar të mbetjeve, në përputhje me kriteret mjedisore dhe planet e zhvillimit.

- Përcaktimi i vendeve e mbledhja e të dhënave dhe mbajtja e regjistrit lokal të mbetjeve, dhe kryerja e fushatave për ngritjen e vetëdijes.

Në pajtim me legjislacionin mjedisor për mbetjet, Bashkitë kanë këto detyrime:

- Të kujdesen për higjienën publike kur kjo është e rrezikuar për shkak të ndotjes së shkaktuar nga mbetjet e gjeneruara, ose të braktisura.
- Zbatimin e projekteve dhe investimeve për rehabilitimin e mjedisit bashkiak të prekur nga ndotja e mbetjeve.
- Monitorimin dhe inspektimin e të gjitha proceseve të menaxhimit të mbetjeve nga grumbullimi deri në asgjësimin përfundimtar, në përputhje me standardet kombëtare mjedisore, rregulloret dhe manualët vendore.
- Inspektimin nëse "gjeneruesit e mbetjeve / pronarët" sillen në përputhje me rregullat dhe standardet kombëtare në nivel lokal dhe vendosin sanksione në rast të shkeljeve.
- Të bashkëpunojë me ARM për lëshimin e lejeve mjedisore për aktivitetet e personave fizikë dhe juridikë në lidhje me proceset e menaxhimit të mbetjeve.
- Të bashkëpunojë me ISHMP, ARM dhe inspektoriatet e tjera për të ndërmarrë inspektime të mbetjeve dhe aktivitete të lidhura brenda territorit dhe juridiksionit lokal.
- Të veprojë si autoritet kontraktues për koncesionet që kanë të bëjnë me aktivitetet ekonomike nën juridiksionin e saj dhe rrjedhimisht për koncesionimin e projekteve të mbetjeve (neni 5 i ligjit nr. 9663).

Reforma e re territoriale ka sjellë një përqendrim të burimeve financiare dhe njerëzore për bashkitë. Prandaj, çdo lloj shërbimi që bashkia do t'i ofrojë territorit dhe bashkësisë rezidente duhet të planifikohen dhe financohen nga vetë bashkia. Organet përkatëse të përfshira janë:

Këshilli Bashkiak:

Këshilli Bashkiak është autoriteti përfaqësues lokal me përgjegjësi të drejtpërdrejtë për miratimin e buxhetit të menaxhimit të mbetjeve dhe të investimeve, strukturat urbane për menaxhimin e mbetjeve, vendosjen e nivelit të tarifave të menaxhimit të mbetjeve, formulimin dhe miratimin e dokumenteve rregullatore dhe strategjike (plane manaxhimi e planet e veprimt). Gjithashtu është i përfshirë në procesin e lëshimit të lejes për një vend të sigurtë për depozitimin e mbetjeve të rrezikshme (Ligji Nr.9537).

Policia Bashkiake:

Policia Bashkiake është përgjegjëse për identifikimin dhe parandalimin e ndotjes nga mbetjet e ngurta urbane dhe depozitimin e papërshtatshëm të mbetjeve, për të siguruar zbatimin e urdhrave, akteve vendore dhe vendimeve të menaxhimit të mbetjeve.

2.2.3 Rregulloret lokale dhe Plani i Menaxhimit të Mbetjeve të Ngurta Bashklake

Ligji i udhëzon bashkitë që të hartojnë dhe miratojnë kornizën e nevojshme rregullatore lokale për mbetjet, prej të cilave dokumenti kryesor është i ashtuquajturit Plani i Menaxhimit

të Mbetjeve të Ngurta Urbane (PMMNU). Plani MMNU përfshin rregullore të ndryshme që përcaktojnë proceset e menaxhimit të mbetjeve dhe objektet përkatëse, përkrahur treguesit e performancës dhe përcakton kriteret, udhëzon aktorët lokalë në kryerjen e detyrave dhe funksioneve, si dhe zgjidhjen e problemeve që mund të lindin. Ai përcakton metodologjitë dhe rregullat për shërbimet e pastrimit të qytetit dhe menaxhimin e mbetjeve, procedurat për ankesat e banorëve, si dhe zbatimin e sanksioneve. Ai përcakton edhe metodologjinë për vendosjen e tarifave të menaxhimit të mbetjeve, të cilat në kombinim me kontributin e qeverisë vendore dhe lokale duhet të mbulojnë koston e të gjithë shërbimeve të menaxhimit të mbetjeve.

Rregullorja për menaxhimin e mbetjeve të ngurta bashkiake dhe Plani MMNU duhet të aprovohet nga Këshilli i Bashkiak.

2.3 Situata ekzistuese e menaxhimit të mbetjeve

2.3.1 Prodhimi i mbetjeve urbane dhe ofrimi i shërbimit

Bashkia Kuçovë ofron shërbimin e grumbullimit dhe transportimit të mbeturinave urbane me kontenierë metalike dhe mjet teknologjik në të gjithë territorin e saj në qytetin Kuçovë dhe në pjesët administrative Kozare, Lumas e Perondi. Shërbimi i grumbullimit e transportimit të mbeturinave urbane ofrohet 100% të zonës së shërbimit vetëm në qytetin e Kuçovës. Në pjesën administrative Kozare ky shërbim ofrohet në shumicën e fshatrave të kësaj njësie, me përjashtim të fshatrave Fier Mimar, Zdravë, Frashër për shkak të infrastrukturës së keqe të rrugëve, Pra, në pjesën Kozare ky shërbim ofrohet në rreth 90% të zonës së shërbimit. Në pjesën administrative Lumas ky shërbim ofrohet në fshatrat Çiflik, Vodëz, Sheqëz dhe Lumas. Në fshatrat e tjerë të kësaj njësie nuk ofrohet shërbimi i pastrimit, për shkak të infrastrukturës së keqe rrugore. Pra, në pjesën Lumas ky shërbim ofrohet në rreth 60% të zonës së shërbimit. Në pjesën administrative Perondi ky shërbim ofrohet në të gjithë fshatrat me përjashtim të fshatit Velagosht, po për të njëjtin shkak, infrastruktura e keqe rrugore. Pra, në pjesën Perondi ky shërbim ofrohet në rreth 95% të zonës së shërbimit. Në total ky shërbim ofrohet në 86% të zonës së shërbimit të pastrimit.

Në të gjithë bashkinë e re kemi rreth 470 kontenierë metalikë, bile edhe në disa zona periferike me infrastrukturë rrugore jo shumë të mirë. Kontenierët janë shpërndarë në të gjithë zonën e shërbimit, sipas fshatrave, lagjeve dhe blloqeve të banimit.

Për sasinë ditore të prodhimit të mbeturinave urbane janë bërë llogaritjet indirekte sa do të jetë sasia e mbeturinave që gjenerohen çdo ditë, duke patur parasysh të dhënat për numrin e popullsisë që jeton aktualisht, për numrin e bizneseve dhe të institucioneve. Për numrin e popullsisë së çdo njësie administrative i kemi referuar të dhënat të Gjendjes Civile në janar të vitit 2018, të dhënat të Census të vitit 2011, për të përcaktuar numrin e popullsisë që jeton aktualisht (banorë rezidentë), sipas formulës së mëposhtme:

$$\text{Nr. popullsisë Census} + (\text{Nr. popullsisë Gj. Civile} - \text{Nr. popullsisë Census}) \times 30\%$$

Popullsia e bashkisë së re Kuçovë, viti 2018.

Nr.	Emërtimi	Nr. popullsisë sipas Gj. Civile	Nr. familjeve sipas Gj. Civile	Nr. popullsisë që banon në fakt	Nr. familjeve që banojnë në fakt	Nr. familjeve Kontratë me U-K, aktive
1.	Kuçovë	29,758	10,503	14,797	5,285	5,820
2.	Kozare	8,100	2,351	6,575	1,826	630
3.	Lumas	7,024	2,046	4,655	1,370	-
4.	Perondi	10,636	3,131	10,530	3,000	1,500
	Shuma	55,518	18,031	36,557	11,481	7,950

Pra, siç e theksuam numri i popullsisë që jeton aktualisht në qytetin e Kuçovës është rreth 14,797 banorë. Sipas të dhënave që kemi nga Drejtoria e të Ardhurave Vendore në fillim të vitit 2018 kanë ushtruar veprimtarinë e tyre 470 biznese gjithsej, nga këto 427 biznese të vogla dhe 43 biznese të mëdha, ndërsa numri i institucioneve është 20. Llogaritja e sasisë së mbeturinave urbane që prodhohen në ditë nga familjet, bizneset dhe institucionet, në mënyrë indirekte, jepet në tabelën e mëposhtme.

Nr.	Emërtimi	Qyteti Kuçovë	Norma kg/ditë	Sasia kg/ditë	Sasia ton/vit
1	Biznese të vogla	427	8	3,416	1,247
2	Biznese të mëdha	43	15	645	235
3	Institucione	20	10	200	73
4	Popullsia	14,797	0,7	10,358	3,781
	Shuma totale			11,619	5,336

Tabela 6. Të dhëna për gjenerimin e mbetjeve në qytetin Kuçovë.

Pra sasia e mbeturinave urbane që prodhohet në ditë është afërsisht 11,6 ton. Për grumbullimin e kësaj sasive nevojiten rreth 240 konteinere metalikë me kapacitet 1,1 m³, të cilat janë shpërndarë në të gjithë territorin e qytetit dhe realizojnë mbulimin 100% të qytetit Kuçovë. Për llogaritjen e sasisë së mbeturinave që prodhohen në ditë nga të tre njësitë administrative të bashkisë Kuçovë do të ndjekim të njëjtën logjikë. Numri i banorëve në çdo njësi ka rëndësi, prandaj do të jemi të kujdesshëm në përcaktimin sa më të saktë të numrit të tyre.

Njësia administrative Lumas.

Sipas të dhënave të Gjendjes Civile në fillim të vitit 2018 numri i banorëve është 7 024, por numri i banorëve që jetojnë aktualisht në këtë njësi është rreth 4,655 banorë. Për shkak të infrastrukturës së keqe të rrugëve vetëm disa fshatra mund të përfitojnë shërbimin e grumbullimit dhe transportimit të mbeturinave urbane. Këto fshatra janë Lumas me 1 200 banorë, Vodëz me 800 banorë, Sheqëz me 700 banorë dhe Çiflik me 300 banorë, gjithsej 3 000 banorë. Sipas të dhënave në këto fshatra jetojnë rreth 2 200 banorë. Pra janë rreth 2 200 banorë të kësaj njësie të cilët do të përfitojnë shërbimin e grumbullimit dhe transportimit të mbeturinave urbane. Pjesa tjetër e fshatrave mund ta përfitojnë këtë shërbim më vonë, pasi të jetë përmirësuar infrastruktura rrugore, që bën të mundur futjen e konteinereve dhe të mjeteve teknologjike. Gjatë vitit 2018 kanë ushtruar veprimtarinë e tyre 55 biznese të vogla dhe asnjë biznes i madh. Numri i institucioneve në këtë njësi është 3. Llogaritja e sasisë së mbeturinave urbane që prodhohen në ditë nga familjet, bizneset dhe institucionet në mënyrë indirekte, jepet në tabelën e mëposhtme.

Nr	Emërtimi	Lumas	Norma kg/ditë	Sasia kg/ditë	Sasia ton/vit
1	Biznese të vogla	55	8	440	160
2	Biznese të mëdha	0	-	-	-
3	Institucione	3	10	30	11
4	Popullsia	2,200	0,35	770	281
	Shuma totale			1,240	478

Tabela 7. Të dhëna për gjenerimin e mbetjeve në njësinë Lumas.

Në këtë njësi gjenerohen 1 240 kg mbeturina çdo ditë. Duke patur parasysh se një konteiner metalik 1,1 m³ mban rreth 100 kg mbeturina del se duhen rreth 12-13 konteinere për të mbajtur të grumbulluar mbeturinat urbane. Shërbimi i grumbullimit dhe transportimit të mbeturinave urbane me konteinere e mjet teknologjik do të ofrohet 2 herë në javë, pra çdo tre ditë. Për tre ditë sasia e konteinereve duhet të jetë 36-40 copë. Pra, për qytetin Kuçovë dhe njësinë administrative Lumas sasia e mbeturinave që

gjenerohen çdo ditë në total është 12,9 ton (11,62+1,24). Numri i kontenierëve që duhet për të grumbulluar mbeturinat urbane është si më poshtë:

- Qyteti Kuçovë - g+t, të mbeturinave çdo ditë - 240 kontenierë
- Lumas - g+t, të mbeturinave 2 herë në javë - 40 kontenierë
- **Gjithsej** - **280 kontenierë**

Njësia administrative Kozare.

Sipas të dhënave të Gjendjes Civile në fillim të vitit 2018 numri i banorëve është 8 100, por numri i banorëve që jetojnë aktualisht në këtë njësi është rreth 6,575 banorë. Për shkak të infrastrukturës së keqe të rrugëve vetëm disa fshatra nuk e përfitojnë shërbimin e grumbullimit dhe transportimit të mbeturinave urbane sic janë Ferras, Fier Mimar, Zdrave, dhe Frashër. Këto fshatra kanë rreth 965 banorë, të cilët nuk përfitojnë këtë shërbim. Pra, në njësinë administrative Kozare janë rreth 5,610 banorë, të cilët do të përfitojnë shërbimin e grumbullimit dhe transportimit të mbeturinave urbane. Pjesa tjetër e fshatrave mund ta përfitojnë këtë shërbim më vonë, pasi të jetë përmirësuar infrastruktura rrugore që bën të mundur futjen e kontenierëve dhe të mjeteve teknologjike. Gjatë vitit 2018 kanë ushtruar veprimtarinë e tyre 105 biznese të vogla dhe 6 biznese të mëdha. Numri i institucioneve në këtë njësi është 3. Llogaritja e sasisë së mbeturinave urbane që prodhohen në ditë nga familjet, bizneset dhe institucionet në mënyrë indirekte, jepet në tabelën e mëposhtme.

Nr	Emërtimi	Kozare	Norma kg/ditë	Sasia kg/ditë	Sasia ton/vit
1	Biznese të vogla	105	8	840	306
2	Biznese të mëdha	6	15	90	33
3	Institucione	3	10	30	11
4	Popullsia	5 610	0,35	1 964	717
	Shuma totale			2 924	1 067

Tabela 8. Të dhëna për gjenerimin e mbetjeve në njësinë Kozare.

Në këtë njësi gjenerohen 2 924 kg mbeturina çdo ditë ose 1 067 ton/vit. Duke patur parasysh se një kontenier metalik 1,1 m³ mban rreth 100 kg mbeturina del se duhen rreth 30 kontenierë për të mbajtur të grumbulluar mbeturinat urbane. Shërbimi i grumbullimit dhe transportimit të mbeturinave urbane me kontenierë e mjet teknologjik do të ofrohet 3 herë në javë, pra çdo dy ditë. Për dy ditë sasia e kontenierëve duhet të jetë 60 copë. Por në fakt numri i kontenierëve në këtë njësi administrative është 95 copë, për shkak të largësisë së shtëpive, në të gjithë fshatrat e tjerë, ku ofrohet shërbimi i pastrimit.

Njësia administrative Perondi.

Sipas Gjendjes Civile, në fillim të vitit 2018 numri i banorëve që jetojnë në këtë njësi është 10, 636 banorë. Por numri i banorëve që jetojnë aktualisht është rreth 10,530 banorë. Nga ky numër heqim numrin e banorëve të fshatit Velagosht rreth 722 banorë, të cilët nuk përfitojnë shërbimin e pastrimit. Popullsia që ngelet është rreth 9,808 banorë që gjenerojnë mbeturina urbane çdo ditë, të cilët përfitojnë shërbimin e grumbullimit dhe transportimit të mbeturinave urbane. Gjatë vitit 2018 kanë ushtruar veprimtarinë e tyre 162 biznese, nga të cilët 150 biznese të vogla dhe 12 biznese të mëdha. Numri i institucioneve në këtë njësi është 2. Llogaritja e sasisë së mbeturinave urbane që prodhohen në ditë nga familjet, bizneset dhe institucionet në mënyrë indirekte, jepet në tabelën e mëposhtme.

Nr	Emërtimi	Perondi	Norma kg/ditë	Sasia kg/ditë	Sasia ton/vit
1	Biznese të vogla	150	8	1 200	438
2	Biznese të mëdha	12	15	180	66
3	Institucione	2	11	22	8
4	Popullsia	9,808	0,5	4 904	1 790
	Shuma totale			6 306	2 302

Tabela 9. Të dhëna për gjenerimin e mbetjeve në njësinë Perondi

Në këtë njësi gjenerohen 6 306 kg mbeturina çdo ditë ose 6,3 ton/ditë. Duke patur parasysh se një kontenier metalik 1,1 m³ mban rreth 100 kg mbeturina del se duhen rreth 60 kontenierë për të mbajtur të grumbulluar mbeturinat urbane. Shërbimi i grumbullimit dhe transportimit të mbeturinave urbane me kontenierë e mjet teknologjik do të ofrohet 3 herë në javë, pra çdo dy ditë. Për dy ditë sasia e kontenierëve duhet të jetë 120 copë. Por në fakt numri i kontenierëve në këtë njësi administrative është 95 copë, për shkak se shtëpitë janë më afër dhe të grumbulluara si në qytet.

Studimi për sektorin e pastrimit duhet të marrë parasysh nevojën për fonde financiare dhe për investime në MIMN në bashkinë Kuçovë, bazuar edhe në numrin e popullsisë, ndryshimi i cilit për vitet 2019 – 2023 jepet në tabelën e mëposhtme.

Tabela 10. Parashikimi i popullsisë për njësitë administrative të bashkisë Kuçovë (2018 – 2023)

Njësia Administrative	2018	2019	2020	2021	2022	2023
Kuçovë	14,797	14,623	14,453	14,287	14,125	13,966
Kozare	6,575	6,497	6,421	6,348	6,276	6,205
Lumas	4,655	4,601	4,547	4,495	4,444	4,394
Perondi	10,530	10,406	10,286	10,167	10,052	9,939
Totali	36,557	36,127	35,707	35,297	34,896	34,504

Kurse parashikimi i sasisë së mbetjeve të gjeneruara për njësitë administrative të bashkisë Kuçovë për vitet 2018 - 2023 jepet në tabelën e mëposhtme në ton/vit.

Njësia Administrative	2018	2019	2020	2021	2022	2023
Kuçovë	5,400	5,338	5,275	5,215	5,156	5,098
Kozare	960	948	938	927	916	905
Lumas	680	672	664	656	649	642
Perondi	2,114	2,089	2,065	2,041	2,018	1,995
Totali	9,154	9,047	8,942	8,839	8,739	8,640

Tabela 11. Parashikimi i sasisë së mbetjeve të gjeneruara për njësitë administrative të bashkisë Kuçovë për vitet 2018 - 2023

Numri i popullsisë dhe sasia e mbetjeve të gjeneruara përllogaritet të vijë duke u ulur në vitet e ardhshme. Megjithatë, parashikohet të rritet shkalla e grumbullimit të mbetjeve me 2%, në njësitë e tjera administrative veçanrisht në Lumas, por edhe në Kozare e Perondi.

Sasitë e mbetjeve të grumbulluara dhe të depozituara në vend depozitim të bashkisë Kuçovë për vitet 2019 - 2023 jepet në tabelën e mëposhtme:

Njësia administrative	Rritja e përqindjes së grumbullimit të mbetjeve urbane gjatë viteve					
	2018 (83%)	2019 (86%)	2020 (88%)	2021 (90%)	2022 (92%)	2023 (94%)
Kuçovë	4,482	4,591	4,662	4,693	4,743	4,792
Kozare	796	815	825	834	843	851
Lumas	564	578	584	590	597	603
Perondi	1,754	1,796	1,827	1,837	1,856	1,875
Totali	7,596	7,780	7,898	7,954	8,039	8,121

Tabela 12. Sasitë e mbetjeve të depozituara në vend depozitim të bashkisë Kuçovë për vitet 2019 - 2023

Në vitet në vazhdim 2019 - 2023 kemi parashikuar një rritje me 2% të grumbullimit të mbetjeve urbane në të gjitha njësitë administrative të bashkisë Kuçovë, ku përveç qytetit Kuçovë ku grumbullimi realizohet 100% të kemi një rritje sidomos në njësinë Lumas ku shërbimi do të zgjerohet hap pas hapi. Pra nga 83% që kemi grumbulluar në vitin 2018 do të arrijmë në 86% në vitin 2019, në 88% në vitin 2020, në 90% në vitin 2021, në 92% në vitin 2022 dhe 94% në vitin 2023 dhe rezultati i sasisë së mbetjeve në total jepet për çdo vit si në këtë tabelë.

2.3.2. Përbërja e mbetjeve

Grafiku i mëposhtëm jep një ide të përbërjes së mbetjeve në Shqipëri. Ndërsa përbërja mund të ndryshojë midis qyteteve dhe zonave rurale, ai jep një përshtypje të mirë në lidhje me potencialin e ndarjes së mbetjeve organike dhe të riciklueshme, nga rryma e mbetjeve me qëllim që të zvogëlojë sasinë e mbetjeve që kanë nevojë për depozitim ose djegie.

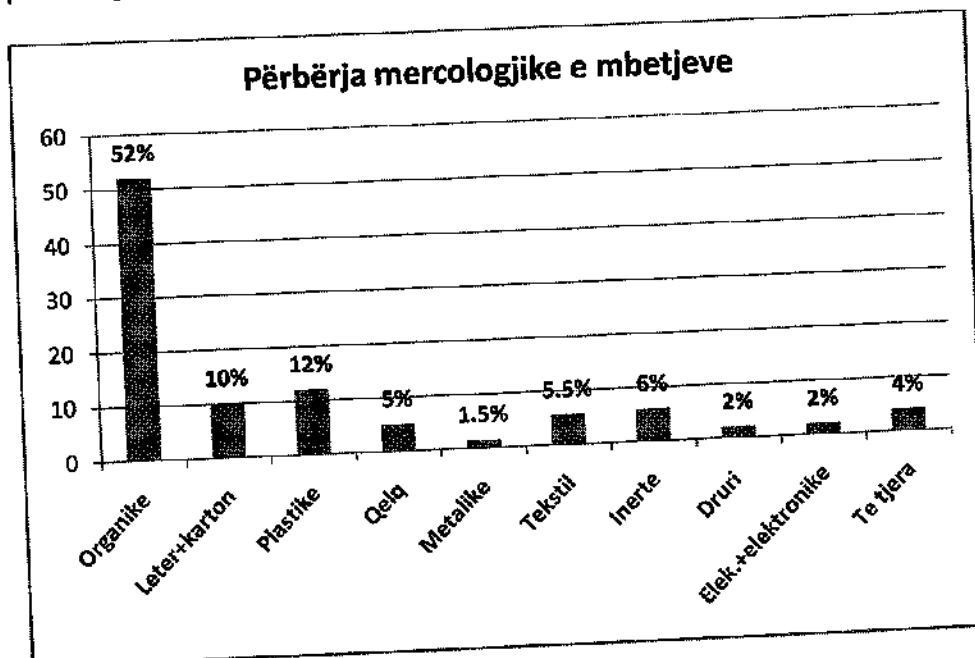


Figura 4. Përbërja mesatare e mbetjeve

3. Vizioni dhe Objektivat e Planit të Menaxhimit të Mbetjeve të Ngurta

3.1 Vizioni dhe misioni

Vizioni i qytetarëve të Kuçovës për Planin bashkiak të Menaxhimit të Mbetjeve të ngurta është:

“Qytet i pastër e shumë i pastër dhe një shërbim pastrimi i standardizuar”

Për të realizuar vizionin e mësipërm, kjo kërkon një mbledhje efektive të të gjithë mbetjeve, një shpërndarje në kohë dhe të besueshme të shërbimeve MMNU dhe një trajtim miqësor dhe mjedisor ndaj mbetjeve. Prandaj Misioni i bashkisë Kuçovë në zbatim të vizionit është:

“Sigurimi i shërbimit të pastrimit, grumbullimit e transportimit të mbetjeve urbane dhe menaxhimi i integruar i tyre në një nivel që përputhet me një kënaqshmëri gjithnjë në rritje dhe kosto, për të cilën qytetarët janë të gatshëm dhe në gjendje që të paguajnë”.

Kjo çon në objektivat vijuese të misionit për shërbimet e ofruara sipas Planit MIMNU:

- Inkurajimi i banorëve për të ndarë mbetjet e tyre në burim
- Ofrimi i një shërbimi me cilësi të lartë për grumbullimin e transportimin, trajtimin dhe depozitimin e mbetjeve me kosto të arsyeshme që mund të paguhet nga qytetarët.
- Rritja e kënaqësisë së qytetarëve dhe gatishmëria për të paguar një tarifë më të rritur e të përballueshme për menaxhimin e mbetjeve.

Një nga objektivat kryesore të kësaj përpjekjeje është:

“Të mbajmë pastër bashkinë e Kuçovës për të ecur drejt një zhvillimi të qëndrueshëm ekonomik”.

3.2 Objektivat

Për të përmbushur vizionin dhe misionin në funksion të tij, objektivat e Planit MIMNU të Bashkisë së Kuçovë janë:

- Inkurajimi i banorëve, bizneseve dhe institucioneve të tjera për minimizimin e mbetjeve dhe ndarjen e mbetjeve në burim për të përmbushur objektivat lokale e kombëtare.
- Ofrimi i shërbimeve efektive dhe efikase të menaxhimit të mbetjeve për të gjithë territorin e bashkisë së Kuçovës.
- Përmirësim i shërbimeve të pastrimit të rrugëve në të gjitha njësitë administrative, ku ky shërbim ofrohet aktualisht.
- Forcimi i kuadrit financiar të menaxhimit të mbetjeve bazuar në shërbime efikase në kosto, tarifat e përballueshme të MIMNU, rritja e nivelit të mbledhjes së tarifave dhe përmirësimi i marrëveshjeve dhe kontratave me sektorin privat që ofron shërbime të MIMNU.
- Krijimi i një sistemi të përmirësuar të administrimit financiar bazuar në buxhetimin e përmirësuar, planifikimin e investimeve dhe monitorimin e kostos.
- Rehabilitimi i vend depozitimit ekzistues në ish Fermën “Partizani” dhe rregullimi i tij si një Vend Depozitimi në kuadër të zgjidhjeve miqësore mjedisore higjienike e legale.
- Zvogëlimi i depozitimeve të paligjshme të mbetjeve të ngurta bashkiake përmes krijimit të vetëdijes, inspektimeve të rregullta dhe zbatimit të ligjit.

- Parandalimi i rrezikut nga prodhimi i mbetjeve të rrezikshme (duke përfshirë mbetjet e kujdesit shëndetësor) dhe depozitimin legal në përputhje me legjislacionin shqiptar.
- Futja e projekteve pilot për minimizimin e mbetjeve dhe ndarjen e mbetjeve në burim (5 000 familje banimi në Kuçovë, 100 familje në Kozare e Perondi dhe 40 bizneset kryesore të zonës pilot të qytetit të Kuçovës e njësisive përreth).

4 KONCEPTI TEKNIK I MENAXHIMIT TË MBETJEVE

Për menaxhimin e mbetjeve urbane, nevojiten koncepte teknike për hapat e mëposhtëm:

- Sigurimi, gjenerimi i mbetjeve
- Grumbullimi i mbetjeve dhe pastrimi i rrugëve
- Transporti i mbetjeve
- Trajtimi i mbetjeve
- Evadimi i mbetjeve
- Rehabilitimi dhe mirëmbajtja e vend depozitimit

4.1 Sigurimi, gjenerimi i mbetjeve.

Siç është parashikuar nga Strategjia Kombëtare e Menaxhimit të Mbetjeve të Ngurta Urbane, ndarja e mbetjeve në burim duhet të aplikohet brenda vitit 2019 në Bashkinë e Kuçovës. Kjo është e mundur të aplikohet fillimisht në zona pilot, dhe më pas të implementohet në gjithë territorin e Bashkisë. Për të arritur një cilësi të lartë të klasifikimit dhe fraksioneve të pastra të mbetjeve, përgjithësisht rekomandohet ndarja në burim. Ndarja në burim e mbetjeve do të bëhet se paku në dy rryma (të thata, të riciklueshme dhe të njoma, të kompostueshme).

Meqenëse banorët në bashkinë e Kuçovës nuk janë të informuar mbi ndarjen e mbetjeve, është parashikuar që për nën-zona të ndryshme të futet ndarja e mbetjeve. Kjo qasje përbëhet nga elementët e mëposhtëm:

Nën-zona 1:

Zona urbane e bashkisë së Kuçovës do të pajiset me kontenierë metalike 1,1 m³ të koduar me ngjyra, për mbetje të thata të riciklueshme (me ngjyrë të gjelbër) dhe për mbetje të lëngshme organike të kompostueshme (me ngjyrë blu). Pikat e grumbullimit janë të pozicionuara në rrugë, në vende të caktuara sipas gjenerimit të mbetjeve të pritura. Ndërsa ato ndodhen çdo 100 metra në zonat urbane të populluara.

- **Mbetjet të thata** kryesisht përbëhen nga mbetje të riciklueshme si kanaçe metalike, letra, karton, qese/bidona plastike, materiale paketimi, si dhe shishe qelqi.
- **Mbetjet e lëngshme për kompostim** përmbajnë mbetje organike / ushqimore (përfshirë ambalazhin e saj) dhe mbetje biologjike.

Familjet, bizneset dhe llojet e tjera të institucioneve këshillohen (përmes mjeteve të komunikimit, fletushkat, billbordet informative për kontenierët e koduar) për të ndarë mbetjet e tyre në burim dhe për të marrë fraksionet e mbetjeve në dy kontenierët me tregues të qartë për mbetjet e thata të riciklueshme (me ngjyrë të gjelbër) dhe mbetjet e lëngshme të kompostueshme (me ngjyrë blu) të vendosura në rrugë. Bizneset dhe institucionet që prodhojnë sasi të mëdha të mbetjeve do të furnizohen me kontenierë të tyre për mbetje të thata të riciklueshme dhe mbetje të lëngshme të kompostueshme.

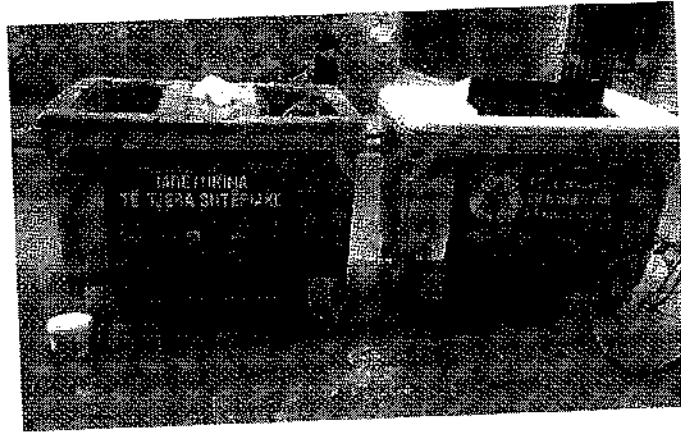


Figura 5. Kontejnerë 1.1m³ përmbetje të thata dhe të lëngshme

Familjet e zonës pilot do të udhëhiqen intensivisht për një kohë të caktuar dhe do të këshillohen që të ndajnë mbetjet e tyre në burim. Nëse ky projekt pilot është i suksesshëm, sistemi do të zgjerohet në pjesë të tjera të qytetit Kuçovë dhe zonave të tjera urbane në njësitë administrative.

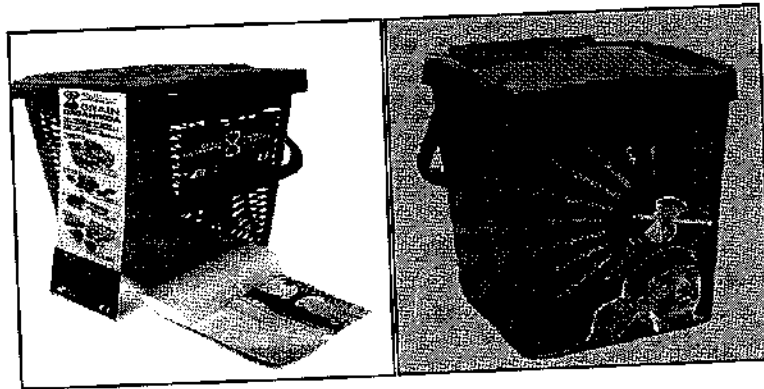


Figura 6. Shëmbull i koshave të mbetjeve shtëpiake për lloje të ndryshme mbetjesh

Nën - zona 2:

Në një "zonë pilot" të dedikuar posaçërisht në qendër të njësive Kozare dhe Perondi me densitetit të lartë të banorëve, rreth 100 familje (50 për çdo njësi), të cilat do të pajisen me kontejnerë 1,1 m³ me ngjyra dhe me kosha të vegjël plastike 10 litra me ngjyra dhe qese plastike, po me ngjyra për të mbledhur dhe për të mbajtur në mënyrë të ndërmjetme mbetjet shtëpiake, mbetjet organike dhe mbetjet si shishe plastike, qelqi, kanaçe. Sapo koshat e vegjel të jenë plot, ato mund të zbrazen në kontejneret e vendosura në këtë zonë 1,1 m³ me ngjyra të ndara për lloje të ndryshme mbetjesh, siç e kemi theksuar më lart. Për të futur këtë sistem, familjet e zonës pilot do të udhëhiqen intensivisht për një kohë të caktuar dhe këshillohen të ndajnë mbetjet e tyre në burim, në shtëpitë e tyre. Nëse ky projekt pilot do të jetë i suksesshëm, sistemi do të zgjerohet në pjesë të tjera të zonave rurale.

Nën-zona 3:

Zona urbane e qytetit të Kuçovës dhe njësive Kozare, Lumas dhe Perondi, ku janë ndërtuar hotelet dhe restorantet kryesore, të cilët do të pajisen me kosha plastike 240 litra, me ngjyrë të "gjelbër" për mbetjet e thata të riciklueshme dhe "blu" për mbetjet e lëngshme organike të kompostueshme. Përgjatë shesheve apo rrugëve kryesore të Kuçovës dhe njësive administrative do të shpërndahen edhe kosha rrugorë për mbetje të thata të riciklueshme

(shishe qelqi, plastike, kanaçe dhe ambalazhe letre e kartoni). Pamfletë dhe postera do të këshillojnë banorët të hedhin shishe bosh PET dhe kanaçe pijesh në këto kosha (dhe në vende ku fluksi i të ricikueshmeve është i lartë do të vendosen kontenierë të veçantë).

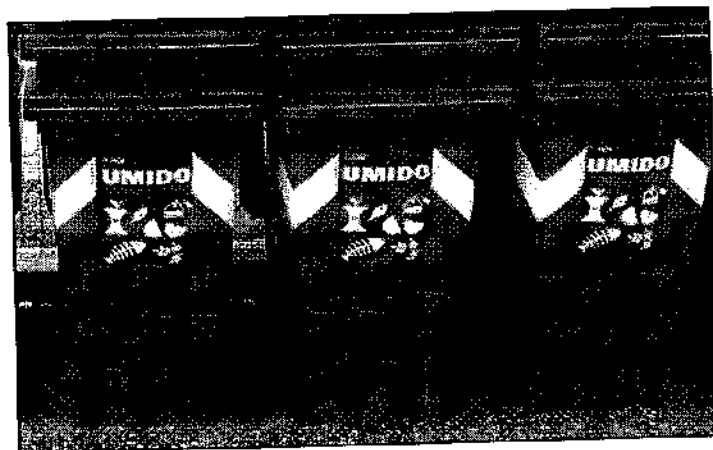


Figura 7. Shëmbuj të kontenierëve për mbetjet organike dhe ushqimora

Koshat rrugore janë të pajisur me mbajtëse të qeseve, të cilat zbrazen një herë ose dy herë në ditë. Vendet më pak të frekuentuara marrin qeset e grumbullimit, më rrallë dy herë ose një herë në javë.

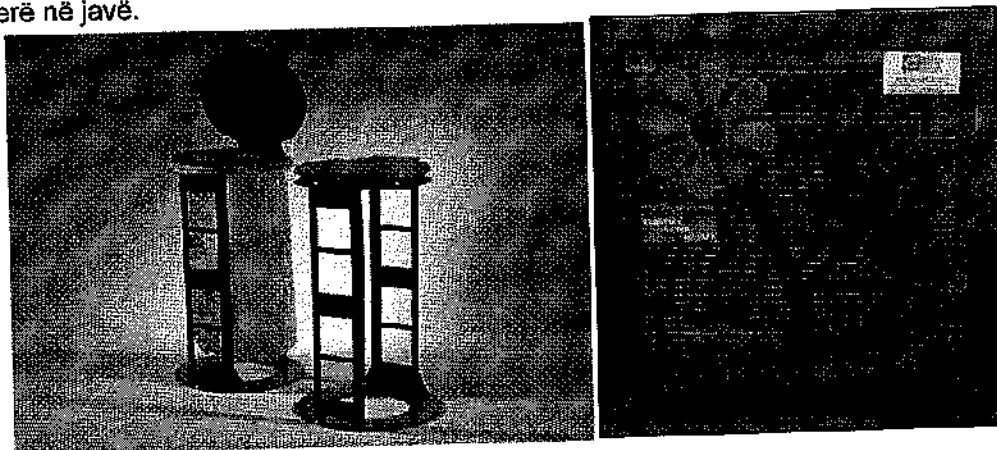


Figure 8. Mbajtësit e qeseve dhe kutitë e grumbullimit për shishe PET dhe kanaçe AL (te nderohen)

Nën - zona 4:

Zona rurale e bashkisë Kuçovë, duke përfshirë edhe ato zona, të cilat nuk janë shërbyer deri më tani, do të përdoren kontenierët 1.1 m³ për mbetje urbane të përziera. Banorët janë të këshilluar që të hedhin mbetjet e tyre në kontenierë, në vend që t'i hedhin me vend e pa vend ato pa dallim (siç bënin kur nuk është ofruar shërbimi për grumbullimin e transportimin e mbetjeve urbane).

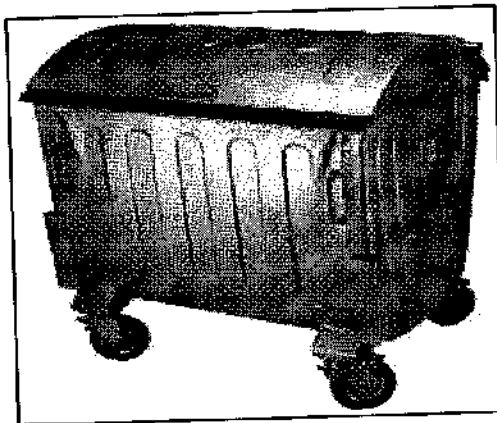


Figura 9. Kontenier standard 1.1 m³ për grumbullimin e mbetjeve

4.2 Grumbullimi i mbetjeve dhe pastrimi i rrugëve

4.2.1 Mbledhja e mbetjeve të ngurta urbane

Mbledhja e mbetjeve kryhet në intervale të rregullta, të cilat varen nga dendësia e popullsisë dhe sezoni. Ndërsa në zonat urbane të populuara mbledhja e mbetjeve (zbrazja e kontenierëve) kryhet më shpesh dhe në zonat rurale kontenierët zbrazen në intervale më të gjata. Në zonat urbane zakonisht kontenierët zbrazen një herë në ditë.

Familjeve të zonës pilot u shërbehet çdo ditë grumbullimi i mbetjeve, nëpërmjet infrastrukturës së mbetjeve urbane, ku çdo banor do të sjellë mbetjet familjare në kontenierët publike në vendin e caktuar. Kjo do të realizohet çdo ditë ose në dy ditë (një ditë zbrazen e koshit të mbetjeve organike dhe të nesërmen mbetjet e tjera).

Në përgjithësi, kontenierët bashkiake dhe familjarë zbrazen nga makinat teknologjike, të cilat ecin përgjatë rrugëve të përcaktuara që i shërbejnë kontenierëve për mbetje të thata dhe të lëngshme në kohë të ndryshme.

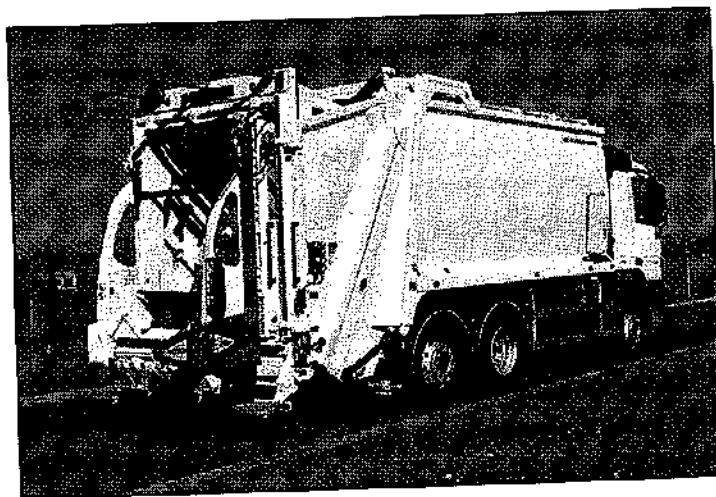


Figura 10. Mjet teknologjik për tipe të ndryshme kontenierësh

Në zonat rurale dhe rrugët e ngushta do të shërbejnë kamionë me kapacitet më të vogël. Për mbledhjen e mbeturinave organike/ushqimore nga hotelet dhe restorantet, si dhe mbetjet e riciklueshme nevojiten lloje të ndryshme automjesh grumbullimi. Derisa mbeturinat organike grumbullohen në kontenierë të posaçëm do të përdoren edhe kamionë

të posaçëm, ndërsa mbetjet e riciklueshme kanë nevojë për makina të lehta teknologjike e praktike të aftë për të transportuar këto lloje materialesh.

4.2.2 Masat higjienike në pikat e grumbullimit

Pas zbrasjes së kontinerit të mbetjeve, në një pikë të përcaktuar kryhet pastrimi mekanik me ujë dhe dezinfektimi i kontenerëve me gëlqere dhe klor. Pastrimi dhe dezinfektimi duhet të kryhet në mënyrë të rregullt dhe në intervale të përcaktuara, veçanrisht në stinën e verës.

4.2.3. Pastrimi i rrugëve dhe freskimi (lagja) e tyre.

Pastrimi i ambienteve publike dhe rrugëve, trotuareve dhe shesheve në territorin e Bashkisë Kuçovë kryhet në një sipërfaqe totale prej 167 000 m², pastrim me fshesë një herë në ditë. Kurse shërbimi i lagjes (freskimit) të rrugëve kryhet në sipërfaqen prej 73 000 m² me lagje dy herë në ditë, për një periudhë 5 mujore, 1 maj - 30 shtator. Grumbullimi e mbledhja e mbeturinave pas fshirjes bëhet në kontenerët, sipas karakteristikave të mbetjeve e të ambienteve publike dhe depozitimi i tyre kryhet nga punëtorët e pastrimit deri në vend depozitim.

4.2.4. Menaxhimi i mbeturinave inerte dhe të ndërtimit.

Në rast të aktiviteteve private, është detyrë e gjeneruesit të mbetjeve (VKM nr.575, datë 24.6.2015 "Për miratimin e kërkesave për menaxhimin e mbetjeve inerte"), për t'u kujdesur për mbetjet inerte nga ndërtimi, të cilat gjenerohen në vendet e ndërtimit ose në tokën bujqësore. Bizneset që gjenerojnë mbetje inerte (p.sh.mbetje ndërtimore, skorjet, toka e gërmuar ose zhavorri) gjithashtu kanë përgjegjësinë për t'u kujdesur për mbetjet e tyre. Ata janë të detyruar të dërgojnë këto lloj mbetjesh në vend depozitimin e caktuar (p.sh. vend depozitimi të gropat e bitumit të ish UPN-së ose vend depozitimet e posaçme për mbetje inerte) vetë, ose në kontraktimin e një transporti privat.

Të gjithë gjeneruesit e mbeturinave inerte duhet të kujdesen që mbetja nuk është e ndotur/ e përzier me materiale të rrezikshme (p.sh. vaj, kimikate, azbest etj.), materiale organike (p.sh. letër /karton, mbetje bujqësore etj.) ose llojet e tjera të mbeturinave (p.sh. plastike, gome, metale etj.). Shkarkimi pa dallim i mbetjeve inerte është rreptësisht i ndaluar. Për mbetjet inerte e voluminoze të cilat hidhen pranë kontenierëve ose në ambiente të tjera publike, për të cilat nuk gjenden autorët bashkia ka llogaritur një analizë kostoje, për t'i larguar me automjet vetshkarkues 4-5 ton deri në vend depozitimin e tyre.

Në rast të aktiviteteve publike, Bashkia duhet të kujdeset për një vend depozitimi të duhur të mbeturinave inerte në vend depozitimet e caktuara. Ofruesi privat mund të kontraktojë shërbimet bashkiake për të hequr mbetjet inerte nga lokalet e tyre dhe për të paguar për shërbimin. Bashkia parashikon që sipërmarresi i shërbimit të pastrimit pranë ambienteve të tij të ketë një "zyrë ankesash", me një numër telefoni për personat që kanë probleme apo ankesa për shërbimin e pastrimit, grumbullimit e transportimit të mbetjeve urbane.Gjithashtu kontaktet e kësaj zyre do të jenë publike në vende të dukshme për qytetarët.

4.3 Menaxhimi i llojeve të tjera të mbeturinave.

4.3.1 Mbetjet spitalore.

Mbetjet spitalore duhet të mbahen të ndara nga mbetjet e tjera të ngurta dhe të menaxhohen në mënyrë të ndarë. Është detyrë e Bashkisë, në bashkëpunim me Inspektoriatin

Shëndetësor të Shtetit (ISHSH), të monitorojë menaxhimin e mbetjeve spitalore dhe të ndalojë përzierjen e tyre me mbetjetë tjera urbane.

Sipas kuadrit ligjor në fuqi (Rregullore Nr. 6 i datës 30.11.2007; "Mbi menaxhimin e mbetjeve spitalore" është detyrimi i gjeneruesve të mbetjeve spitalore të kujdesen për mbetjet e tyre dhe të sigurohen që këto mbetje janë grumbulluar, transportuar, trajtuar dhe depozituar sipas ligjit. Ekzistojnë kompani të specializuara në Shqipëri, të cilat janë të licencuara të trajtojnë mbetjet spitalore, siç është kompania "Medi - Tel" shpk Tiranë me të cilën bashkia Kuçovë ka ndërmjetësuar që Spitali Kuçovë (Qendrat Shëndetësore dhe Dentare) të lidhë kontratë me kompaninë "Medi - Tel" shpk Tiranë që në vitin 2010 për grumbullimin, transportin dhe trajtimin e mbetjeve spitalore të të gjithë bashkisë Kuçovë. Pra ky problem mjaft delikat është zgjidhur dhe bashkia nuk ka asnjë problem me mbetjet spitalore.

4.3.2 Mbetjet nga pajisjet elektrike dhe elektronike

Qeveria Shqiptare ka adaptuar një Vendim (VKM Nr. 957, date 19.12.2012 "Mbi mbetjet nga pajisjet elektrike dhe elektronike"), i cili vendos rregulla për menaxhimin e mbetjeve të tilla.

Në kapituj të ndryshëm, është përcaktuar se bashkitë:

- a) Duhet të monitorojnë dhe llogarisin sasinë e mbetjeve elektrike që hyjnë dhe dalin nga territori i Bashkisë dhe të regjistrojnë këto të dhëna.
- b) Duhet të krijojnë qendra grumbullimi për mbetjet elektrike
- c) Duhet të ndërgjegjsohet popullsia për të respektuar rregullat për menaxhimin e tyre.

Për këtë arsye, Bashkia Kuçovë duhet të krijojë një pikë grumbullimi për marrjen e mbetjeve elektrike dhe elektronike, si dhe të mbetjeve të tjera nga shtëpitë private, bizneset dhe institucionet e tjera.

4.3.3 Mbetjet nga vajrat e përdorur.

Është e rëndësishme të mbledhen mbetjet nga vajrat e përdorur (nga garazhet, serviset, restorantet dhe bizneset e tjera) në mënyrë që të shmangen ndotjet mjedisore, si dhe të përfitohet nga ky burim.

Bashkia e Kuçovës do të mbështesë ndërtimin e një skeme grumbullimi (nga një kompani e licensuar) dhe do të vendosë një pikë grumbullimi për marrjen e vajrave të përdorur nga banorët dhe bizneset.

Më tej, bashkia do të informojë dhe inkurajojë popullsinë të menaxhojë mbetjet e vajrave të përdorur në mënyrën e duhur dhe të vendosë sanksione në rast të mosbindjes.

4.3.4 Gomat e përdorura.

Aktualisht, nuk ka të dhëna zyrtare për sasinë e mbetjeve të gjeneruara nga gomat e përdorura të gjeneruara në bashkinë Kuçovë dhe nuk ka aktivitete formale të mbledhjes në vend. Në mënyrë që të shmangen mbledhja ilegale private dhe aktivitetet tregtare të gomave të përdorura, si dhe djegjen e pakontrolluar të gomave të vjetra, bashkia do të krijojë një pikë grumbullimi të gomave të përdorura.

Bashkia do të inkurajojë dhe ndërgjegjësojë popullsinë të çojnë gomat e përdorura në pikën e grumbullimit të përcaktuar dhe do të vendosë sanksione, në rast të mos zbatimit të këtij vendimi.

Në të ardhmen Shqipëria dhe në kontekstin lokal, Bashkia Kuçovë do të vendosin dhe fuqizojnë "Përgjegjësia e shtuar e prodhuesve" për pajisjet elektrike dhe elektronike, vajrat e përdorur dhe goma të përdorura, i cili përcakton që prodhuesit dhe shitësit të kujdesen për mbetjet e produkteve të tyre.

4.3.5 Mbetjet e rënda dhe voluminoze

Mbetjet e rënda (mobilje, frigoriferë, TV, furra, lavatrice etj.) nga familjet, bizneset dhe institucionet do të mblidhen nga bashkia sipas kërkesës së konsumatorit. Ky shërbim nuk përfshihet në tarifën e përgjithshme të MIMNU, por duhet të paguhet për çdo shërbim në varësi të materialit të grumbulluar. Për të kursyer këtë tarifë konsumatori mund të marrë mbetjet e rënda, voluminoze dhe t'i depozitojë pa pagesë në kontenerët përkatës në qëndrën e grumbullimit të mbetjeve të përcaktuara.

4.4 Transporti i mbetjeve

Mbetjet e ngurta bashkiake si dhe mbetjet e ndara (të thata, të riciklueshme) dhe (të njoma organike, të kompostueshme) do të transportohen me makinat e grumbullimit në vend depozitimit aktual që duhet të rehabilitohet nga bashkia Kuçovë, në bashkefinancim me projektin zviceran.

Mbetjet e tepërta pas trajtimit në vendet e caktuara do të depozitohen në vend depozitimit të rehabilituar (ose në landfillin rajonal), nëpërmjet makinave teknologjike. Mbetjet e riciklueshme (leter/karton, qese/bidona plastike, metalike/qelq) do të transportohen te bizneset që janë të interesuara, kurse plehu organik i përfituar nga kompostimi do të transportohet për tek konsumatorët, ose për nevojat e sipërfaqes së gjelbëruar të bashkisë Kuçovë.

Në varësi të strukturës institucionale (përfshirja e kompanive të sektorit privat) disa nga mbetjet e riciklueshme mund të transportohen direkt te ricikluesit, për procese të mëtejshme mbas grumbullimit.

Për shkak se sasia e menduar e mbetjeve që duhet të largohen nga vendet e caktuara për riciklim dhe kompostim është e vogël (fillimisht ndarja e riciklimi i mbetjeve do të fillojë deri në 20% e sasisë së mbetjeve), nuk rekomandohet aktivizimi i pajisjeve më të mëdha të Stacioni i Trajtimit të mbetjeve, pranë vend depozitimit. Në këtë mënyrë një mjet teknologjik nevojitet për të përballuar dhe transportuar mbetjet pas trajtimit, nga vendet e caktuara në vend depozitimit përfundimtar të tyre, i cili mund të jetë te vend depozitimi i rehabilituar në ish Fermën "Partizani", ose me vonë në landfillin rajonal të Qarkut Berat.

4.5 Trajtimi i mbetjeve

4.5.1 Përmbledhje e aktiviteteve në vendet e caktuara (do të ketë një ndarje të organizuar për të mbetjet e ricikluara dhe një ndarje për kompostot).

Sipas Strategjisë Kombëtare të Menaxhimit të Mbetjeve të Ngurta Urbane, mbetjet e ngurta bashkiake nuk duhet të depozitohen më, pa një trajtim paraprak. Është gjithashtu element i rëndësishëm në Planin Bashkiak të menaxhimit të integruar të mbetjeve të trajtojë gjithë mbetjet e ngurta të bashkisë Kuçovë në vend depozitimit të rehabilituar në ish Fermën "Partizani".

Tipet e mëposhtme të mbetjeve duhet të arrijnë në:

1. Mbetje të thata nga kontenerë bashkiake të zonës urbane të bashkisë (nën-zona 1)

2. Mbetjet e thata nga koshat shtëpiakë të zonës pilot të njësive Kozare e Perondi (nën-zona 2)
3. Mbetjet organike nga hotelet, restorantet dhe klubet e zonave urbane të bashkisë Kuçovë dhe njësive administrative (nën-zona 3)
4. Mbetje urbane të përzjera nga zonat rurale të bashkisë (nën-zona 4)

Në lidhje me tipet e ndryshme të mbetjeve, aktivitetet e mëtejshme të trajtimit të mbetjeve do të ndodhin në vendet e caktuara (do të ketë një ndarje të organizuar për mbetjet e ricikluara dhe një ndarje për kompostot).

- Ndarja e mbetjeve të përzjera për ripërdorimin e materialeve të riciklueshme (metal, plastik, letër/ karton dhe qelq)
- Ndarja e mbetjeve të thata nga kontenerët bashkiake dhe koshat shtëpiakë për të përfutur material të riciklueshëm të pastër (metale, plastike, leter/karton dhe qelq)
- Ndarja e mbetjeve të njoma (organike) nga kontenerët bashkiake, kazanët shtëpiake dhe mbetjet organike nga hotelet, restorantet dhe klubet për të përfutur material organik të pastër.
- Mbledhja/paketimi i materialeve të riciklueshme për transport
- Kompostimi i materialit organik të ndarë nga mbetjet bashkiake, të cilat mund të jenë miksuar me mbetjet organike.
- Degradimi biologjik i mbetjeve reziduale për të rritur shkallën e proceseve të kompostimit aerobic të pjesëve të mbetjeve organike të mbetura nga mbetjet. (kompostim total i mbetjeve).

Për të dyja operacionet ndarje dhe kompostim kërkohet një platformë e shtruar. Një truall prej 7 000 m², ngjitur me vend depozitimin aktual do të jetë i përshatshëm për të përgatitur këto platforma. Për lëvizjen e mbetjeve dhe rrotullimin (kthim përzjerje të mbetjeve organike me dheun) e mbetjeve të kompostuara nevojitet një mjet shtytës dhe ngarkues, ndërsa për paketimin dhe mbledhjen në dëngje të mbetjeve të riciklueshme nevojitet një presë (makineri hidraulike ose mekanike).

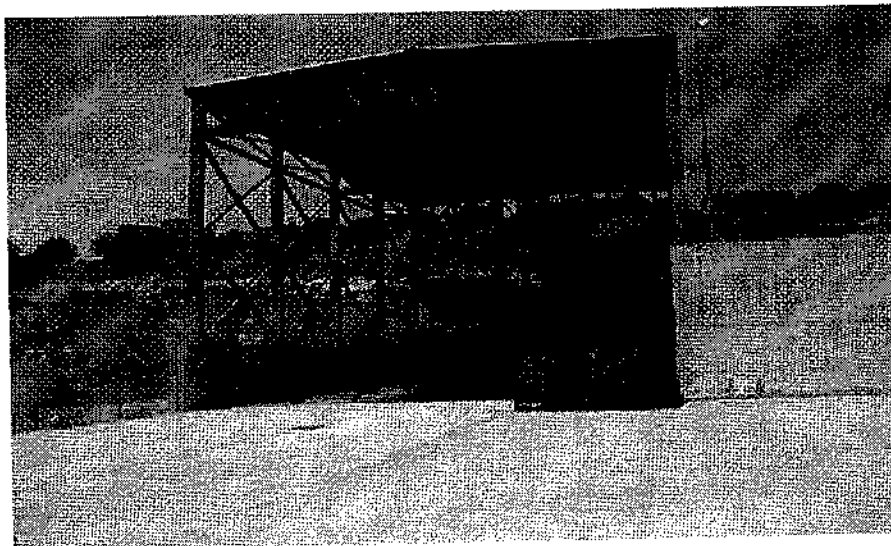


Figura 11. Tetoja që duhet të ndërtohet në vend depozitimin e rehabilituar në bashkinë Kuçovë.

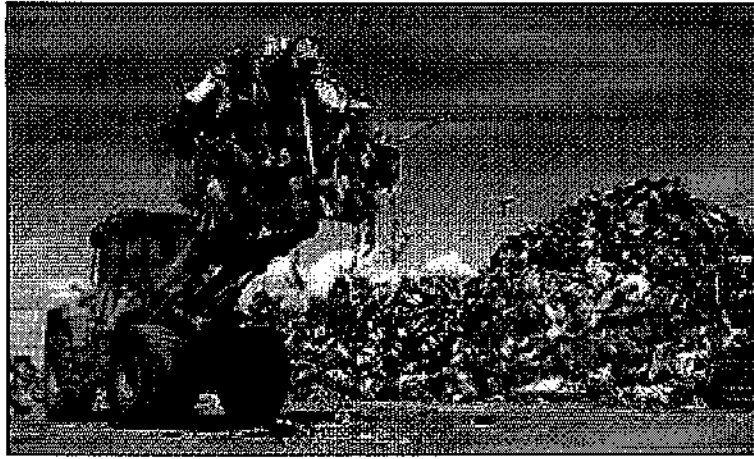


Figura 12. Makineri shtytëse dhe ngarkuese (fadromë)

Mbetjet e ngelura urbane, pas përfundimit të procesit të seleksionimit dhe të procesit të kompostimit, ringarkohen në kamionet e mbetjeve dhe dërgohen në vend depozitim në ish Fermën "Partizani" (ose landfillin rajonal), për asgjësim përfundimtar.

4.5.2 Ndarja e mbetjeve.

Për vitin 2019, që supozohet të jetë viti i parë i ndarjes së mbetjeve në burim, procesi i ndarjes së mbeturinave kryhet me dorë, meqë sasia e mbeturinave të dorëzuara ditore është rreth 4 ton mbetje në ditë (20% e sasisë vjetore prej 1 250 ton/vit ose 4 ton/ditë për vitin 2019). Preferohet që pjesëtarët e shoqërisë joformale të mbledhjes së mbeturinave (popullsia rome, etj.) do të përfshihen për ndarjen dhe trajtimin e mbeturinave.

Mbetjet shkarkohen në platformë dhe punëtorët kryejnë aktivitetet e mëposhtme:

- Nxjerrjen e mbetjeve të riciklueshme dhe pjesë të mëdha të mbetjeve organike nga mbetjet e miqsuara
- Nxjerrjen e papastërtive të panevojshme në mbetjet e thata për të përfutur një produkt të pastër të riciklueshëm
- Heqjen e papastërtive nga mbetjet e njoma dhe organike për të përfutur një produkt organik të pastër.
- Ndarjen e materialeve të riciklueshme mikse për të përfutur letër/karton, plastike, metalike dhe qelqi të pastra, të cilat me vonë merren për t'u shitur.

Nëqoftëse është financiarisht e përballueshme, mund të instalohet një transportier i vogël për ndarjen e mbetjeve sipas rrymave letër/karton, qese/bidona plastike, metalike dhe qelq.

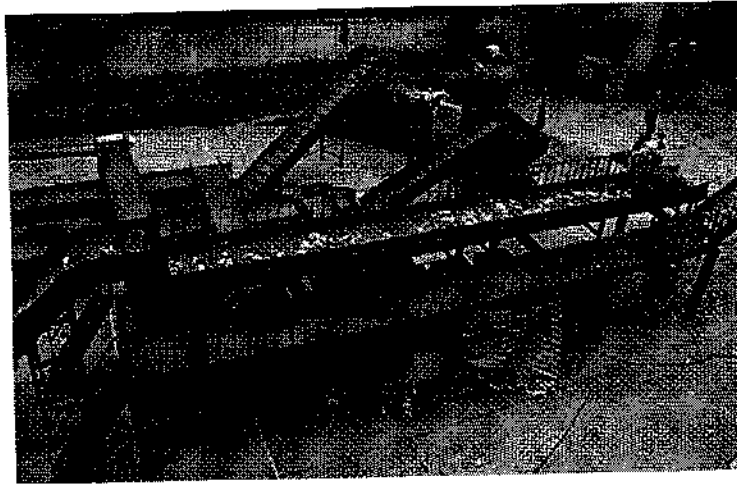


Figura 13. Transportier për ndarjen e mbetjeve

4.5.3 Kompostimi i mbetjeve

Meqenëse materiali organik përbën rreth 52% të mbeturinave të ngurta bashkiake, kompostimi i mbetjeve organike është një masë e rëndësishme për të zvogëluar sasinë e mbeturinave që do të depozitohen. Duke pasur parasysh se rreth 55% e familjeve në territorin e bashkisë jetojnë në zonat rurale, kompostimi në shtëpi është një nga metodat më të preferuara të kompostimit, që rekomandohet për zonat periferike dhe rurale. Kjo metodë është më pak e kushtueshme dhe më e efektshme se sa transferimi i mbetjeve organike së bashku me komponentët e tjerë të menaxhimit të mbetjeve urbane në vend depozitim.



Figura 14. Vend kompostimi në shtëpi

Kompostimi i mbetjeve organike të zonave urbane është gjithashtu i mundur, nëse pjesët organike janë të ndara në burim. Siç është shpjeguar tashmë, vendet e caktuara për mbetjet e ricikluara dhe për kompostot do të jetë pranë vend depozitimit në ish Fermën "Partizani", pjesa në veri të Tetojës që do të ndërtohet për këtë qëllim.

Zhvillohen dy tipe operacionesh kompostimi:

- Kompostimi i mbetjeve të pastra organike të përzjera me mbetje biologjike nga agrikultura dhe parqet e lulishtet.
- Bio-degradimi i mbetjeve që teprojnë nga proceset e seleksionimit dhe ndarjes.

Të dy proceset (kompostimi dhe bio-degradimi) realizohen në kavaleta në rreshta, të cilat kthehen herë pas here me një makineri, ose me dorë.



Figura 15. Kompostimi i mbetjeve organike nëpërmjet ndarjes në kavaleta



Figura 16. Bio-degradimi i mbetjeve mikse

Ndërkohë që për mbetjet urbane të cilat janë të përziera mund të përdorim metodën e bio-degradimit natyral, ku mbetjet mikse dërgohen në vend depozitim lihen në ambient të hapur, mbulohen me një shtresë dhe derisa në mënyrë natyrale ato të degradohen dhe një pjesë e tyre të kthehet në kompost. Më pas ky material komposti, për përdorim do të siset në rretë teli dhe plehu i prodhuar nga kompostimi natyral, i cili nuk do të jetë i një cilësie shumë të lartë mund të përdoret për mirëmbajtjen e sipërfaqeve të gjelbërta bashkiake.

4.5.4 Riciklimi i mbetjeve

Aktivitetet e riciklimit do të synojnë të gjenerojnë pjesë të pastra të materialeve të ricikluara (metale, plastikë, letër/karbon dhe qelq). Për lehtësi transportimi, pjesët e ricikluara paketohen dhe transportohen te klientët potencialë.

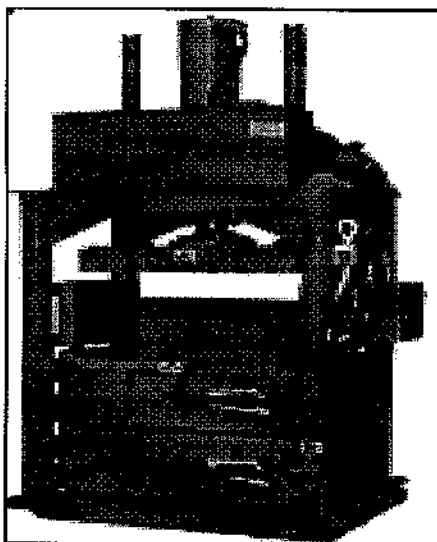


Figura 17. Presë për paketimin e letrës dhe plastikës

4.6 Depozitimi i mbetjeve

Mbetjet e miksuara, të pandara dhe të patrajtuara, nuk do të depozitohen më në asnjë vend, por vetëm në vend depozitimin e tyre në ish Fermën "Partizani" (ose në landfillin rajonal). Mbetjet e ngelura pas trajtimit do të dërgohen në vend depozitim dhe do të depozitohen aty. Mbetjet inerte do të depozitohen në vend depozitimin e tyre te gropat e bitumit të ish UPN-së. Landfillet për mbetjet inerte kanë të njëjlin model operimi si landfillet për mbetjet urbane, ku gjeneruesit e mbetjeve duhet të paguajnë një tarifë kur dërgojnë mbetjet. Tarifa është llogaritur që të përfshijë koston e operimit. Kuadri ligjor përcakton që të pranohen vetëm mbetje të pastra inerte, të pa miksuara me tipe të tjera mbetjesh urbane.

4.7. Rehabilitimi i vend depozitimeve të vjetra në njësitë administrative.

Në bashkinë Kuçovë ekziston një vend depozitim për depozitimin e mbetjeve të ngurta urbane, që nga viti 1988 e në vazhdim në ish Fermën "Partizani". Në kuadrin e bashkëpunimit me projektin zviceran, që financohet nga Sekretariati për Çështjet Ekonomike të Qeverisë Zvicerane SECO, ne kemi hartuar një plan rehabilitimi të këtij vend depozitimi në një vlerë prej 603 807 euro. Ky rehabilitim përfshin rrethimin e këtij vend depozitimi me sipërfaqe 28 000 m², rrugë të brendshme të asfaltuara, mbylljen dhe rehabilitimin e vendit të vjetër të depozitimit të mbetjeve urbane me sipërfaqe 9 400 m² (e cila do të mbulohet me dhe e do të mbillet me bar e pemë), hapjen e vend depozitimit të ri që do të plotësojë të gjitha kushtet higjieno – sanitare të një landfilli me sipërfaqe 9 000 m² (ku janë përfshirë tubat e ajrimit të gazrave, tubat e shkarkimit të lëngjeve kulluese, shillamit që do të depozitohen në dy pellgje me sipërfaqe 550 m² secili), si dhe është lënë një sipërfaqe prej 8 000 m² për ngritjen e një Stacioni Trajtimi të mbetjeve e ndarjen e tyre sipas përbërjes mercologjike etj. Ky vend depozitimi i rehabilituar do të funksionojë si i tillë për depozitimin e mbetjeve për 5 vjet, pasi do të ndërtohet landfilli rajonal në kuadër të këtij projekti. Në bashkinë Kuçovë dhe njësitë e saj nuk ka vend depozitime të vjetra dhe të paligjshme të mbetjeve urbane. Por në njësinë Lumas kemi dy pika të veçanta ku banorët kanë hedhur mbetjet urbane përpara se shërbimi i grumbullimit dhe transportimit të mbetjeve urbane të ofrohej edhe në këtë njësi. Ato janë pranë përroit të fshatit Çiflik dhe pranë Urës së fshatit Sheqëz, buzë lumit të Lapardhicës. Por edhe në këto dy zona ne kemi organizuar disa aksione për pastrimin e tyre dhe kemi larguar pjesën më të madhe të mbetjeve urbane. Megjithatë kjo punë do të vazhdojë deri sa këto dy pika të mbyllen përfundimisht.

5. STRUKTURA INSTITUCIONALE E MENAXHIMIT TË MBETJEVE TË NGURTA BASHKIAKE

5.1 Roli i autoriteteve kombëtare dhe rajonale

Plani lokal për menaxhimin e integruar të mbetjeve urbane është subjekt i miratimit të Këshillit Bashkiak pas një harmonizimi të ngushtë me Planin Rajonal dhe Strategjinë Kombëtare dhe masterplanin. Strategjia aktuale kombëtare për MIMU propozon planin e Zonës së Gjenerimit të Mbetjeve në vend të planit MIMU të rajonit administrativ. Strategjia kombëtare dhe masterplani janë subjekt i miratimit të Këshillit të Ministrave.

Plani i Zonave të Prodhimit të Mbetjeve është subjekt i miratimit të Autoritetit Kombëtar për MIMU, i cili është ende një propozim në Strategjinë e Re Kombëtare. Bashkia e Kuçovës bën pjesë në Qarkun e Beratit. Autoriteti kombëtar koordinon planet lokale me planet kombëtare të trajtimit të mbetjeve (landfille ose incineratorë), bazuar në studimet e fizibilitetit që tregojnë për efikasitetin dhe maksimizimin e ekonomisë së shkallës. Ndonjëherë kostoja e transportit mund të mos jetë e përballeshme për bashkitë, dhe për këtë duhet të ketë koordinimin nga qeveria qendrore dhe kontribut për mbulimin e kostos së shërbimit të transportit, që është vendimtar për autoritetin lokal dhe planin përkatës lokal të MIMU.

5.2 . Roli i Bashkisë Kuçovë

Pas reformës territoriale, bashkia Kuçovë është përgjegjëse për ofrimin e shërbimeve për menaxhimin e integruar të mbetjeve urbane për të gjithë territorin e bashkisë. Në bashkinë Kuçovë, drejtoria e shërbimeve publike dhe transportit është përgjegjëse për sistemin e menaxhimit të mbetjeve. Aktualisht kjo drejtori përbëhet nga Sektori i Shërbimeve Publike me Sipërmarrje dhe Sektori i Shërbimeve Komunale + Furnizimi me Ujë e Kanalizime + Transporti. Sipas ligjit nr. 10463, datë 22.09.2011, bashkitë janë përgjegjëse për organizimin e grumbullimit, transportimit, trajtimit dhe depozitimit përfundimtar të mbetjeve, duke i deleguar këto shërbime autoriteteve lokale, ose duke kontraktuar ato me kompani të specializuara private.

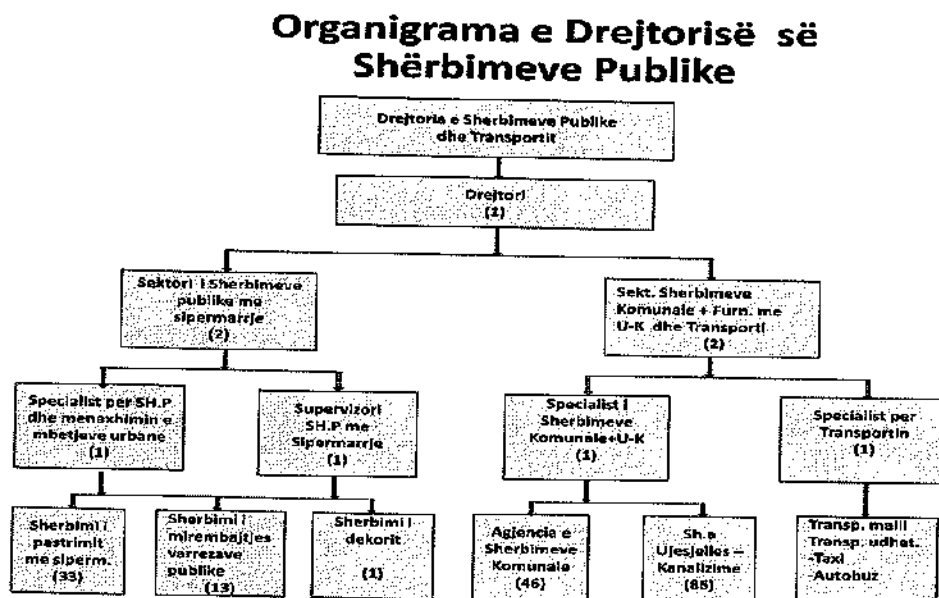


Figura 18. Organigrama e DSHP në bashkinë Kuçovë

Detyrat e mëposhtme realizohen nga Bashkia:

- Përgatitja e bazës ligjore për Menaxhimin e Integruar të Mbetjeve

Bashkia Kuçovë duhet të përgatisë dhe miratojë rregulloret vendore për pastrimin dhe menaxhimin e mbetjeve bashkiake. Këto rregullore duhet të përcaktojnë qartë rolin dhe përgjegjësinë e të gjithë aktorëve të përfshirë (gjeneruesit e mbetjeve, bashkia, sektori privat, sektori joformal etj.) dhe vendosjen e rregullave dhe procedurave për të gjitha aktivitetet e MIMNU, për adresimin e qytetarëve, zbatimin e rregulloreve dhe zbatimin e sanksioneve në rast të mospërputhjes me rregullat. Këto rregullore duhet të përfshijnë:

- a) Indikatorët e standardit dhe performancës për shërbimet e Menaxhimit të Integruar të Mbetjeve të Ngurta Urbane dhe pastrimin e zonave publike
- b) Përkufizimi i tyre/përgjegjësitë në MIMNU
- c) Të drejtat dhe detyrat e operatorëve/kontraktorëve privatë të menaxhimit të mbetjeve
- d) Procedurat administrative për lëshimin dhe heqjen e licensave
- e) Specifikimet teknike për pajisjet dhe makineritë e menaxhimit të mbetjeve
- f) Standardet e punës, standardet e shëndetit dhe sigurisë profesionale për stafin e menaxhimit të mbetjeve
- g) Detyrimet e gjeneruesve të mbetjeve; këshillim për trajtimin e llojeve të ndryshme të mbetjeve nga gjeneruesit
- h) Rregullat mjedisore në menaxhimin e mbetjeve të ngurta (për operatorët, gjeneruesit dhe publiku në përgjithësi)
- i) Rregullimi dhe procedurat për licencimin e vend depozitimeve dhe vendeve të menaxhimit të mbetjeve
- j) Procedurat për Marrëdhënie me Publikun dhe krijimi i ndërgjegjësimit
- k) Rregullorja për përcaktimin dhe mbledhjen e tarifave të menaxhimit të mbetjeve
- l) Rregulloret për monitorimin e performancës, mbledhjen e të dhënave dhe raportimin
- m) Rregulloret për përcaktimin dhe zbatimin e sanksioneve në rast të mosrespektimit të rregullave.

- Propagandimi e minimizimi i mbetjeve dhe riciklimi/ kompostimi

Para se të bëhet grumbullimi, trajtimi dhe asgjësimi i mbeturinave, bashkia duhet të inkurajojë idenë e minimizimit, ripërdorimit dhe riciklimit të mbeturinave, si prioritet nga "Hierarkia e Menaxhimit të Mbetjeve". Kjo përfshin masat e krijimit të mjedisit për të informuar dhe motivuar popullsinë dhe forcimin e sektorit të riciklimit. Me qëllim që të minimizohet efekti i dekompozimit të mbeturinave organike në vend depozitime (gjenerimi i metanit me një efekt të fortë mbi klimën), duhet të inkurajohet ndarja e burimeve organike të ndjekura nga aktivitetet e kompostimit.

- Licensimi i shërbimeve dhe vendodhjeve për Mbetjet e Ngurta Urbane

Bashkia duhet të kujdeset që të gjithë aktorët në Menaxhimin e Integruar të Mbetjeve të Ngurta Urbane të kenë leje dhe licenca për aktivitetet e tyre. Sipas legjislacionit kombëtar, rregullat në vijim duhet të respektohen në procesin e licencimit:

- a) Bashkitë duhet të bashkëpunojnë me ARM-në (Agjencia Rajonale e Mjedisit) me dhënien e aprovimeve për njerëzit që kryejnë aktivitete, ose projekte për menaxhimin e mbeturinave
 - b) Bashkitë duhet të japin miratimin për vend depozitimet e rrezikshme dhe të lëshojnë lejet mjedisore të kërkuara (neni 13 i Ligjit për Mbeturinat e Rrezikshme);
 - c) Bashkitë duhet të monitorojnë vazhdimisht pajtueshmërinë me detyrimet ligjore për aktivitetet e menaxhimit të mbetjeve (duke përfshirë jo vetëm mbeturinat urbane, por edhe mbetjet inerte dhe llojet e tjera të mbetjeve). Në këtë drejtim, bashkia duhet që të marrë raporte nga personat e përfshirë në këto aktivitete.
- Sigurimi i shërbimeve të menaxhimit të mbetjeve të ngurta bashkiake

Të gjitha detyrat në menaxhimin e mbetjeve të ngurta bashkiake mund të ofrohen nga vetë bashkia, ose me stafin dhe pajisjet e tyre, ose me kontrata (pjesërisht ose komplet) për kompanitë e sektorit privat. Vendimi duhet të bazohet në aftësitë dhe /ose duke konsideruar gjendjen financiare të bashkisë.

- Monitorimi i aktiviteteve të menaxhimit të mbetjeve të ngurta bashkiake

Është një funksion i rëndësishëm i Bashkisë për të monitoruar performancën dhe kostot e shërbimeve të MMNU, pastërtinë e territorit dhe pajtueshmërinë e të gjithë aktorëve me rregulloret. Të dhënat e mbledhura duhet të regjistrohen, të vlerësohen dhe të publikohen.

- Vendosja dhe mbledhja e tarifave të MMN Bashkiake

Sipas legjislacionit ekzistues, autoritetet lokale kanë përgjegjësinë për të kontrolluar vendosjen dhe rregullimin e tarifave të menaxhimit të mbetjeve, në përputhje me politikat të vendosura nga Këshilli Bashkiak bazuar në parimet që vijojnë:

- a) Parimi "Ndotësi Pagan"
- b) Përpjekjet për minimizimin e mbetjeve
- c) Pajtimi me buxhetin vjetor
- d) Prioritetet lokale dhe politike
- e) Përballueshmëria e tarifës së mbetjeve nga banorët
- f) Balancimi i kontributit qeveritar (kombëtar dhe lokal) dhe kontributi qytetar
- g) Opsionet e pagesës dhe kontributi
- h) Lehtësim i detyrimeve (p.sh tarifa të veçanta për biznese të vogla, familje të varfra etj.)

Në të ardhmen, qëllimi është të zbatohet një sistem i mbulimit të plotë të kostos. Duke u nisur nga një sistem i bazuar në tarifë, planifikohet për të rritur nivelin e tarifave në mënyrë progresive për të mbuluar shpenzimet operative, shpenzimet e mirëmbajtjes dhe amortizimit, duke përdorur subvencione apo të ardhura të tjera bashkiake për të mbështetur kostot kapitale. Së fundi, synohet një mbulim me kosto të plotë bazuar në tarifat e menaxhimit të mbetjeve bashkiake.

- Detyrimi dhe sanksionet

Rregullorja lokale e menaxhimit të mbetjeve duhet të shoqërohet me një sërë nivelesh gjobash dhe sanksionesh të miratuara nga Këshilli Bashkiak. Niveli i gjobave dhe i sanksioneve duhet të bazohet në parimin "Ndotësi Pague" dhe kryerësi penalizohet në lidhje me kostot e pastrimit, ose mbledhjes së mbeturinave të hedhura dhe lehtësimit të kostove mjedisore. Për më tepër, duhet të krijohet një sistem për dekurajimin dhe parandalimin e ndotjes në përgjithësi.

Inspektorët e Policisë Bashkiake nën juridiksionin e bashkisë janë personat për të lëshuar gjoba dhe sanksione ndaj personave fizikë ose juridikë, që kanë shkelur kërkesat ligjore lidhur me grumbullimin, transportimin dhe depozitimin e mbetjeve.

5.3 Roli i sektorit privat

Ekzistojnë një numër përfitimesh dhe avantazhesh, nëse kompanitë e sektorit privat janë të përfshira në menaxhimin e mbetjeve, të cilat rrjedhin nga:

- Ekspertizë e lartë teknike
- Pajisje moderne
- Akses më i mirë i kapitalit financiar
- Procese më eficiente
- Sjellje dhe kulturë biznesi

Ka edhe rreziqe të përfshira. Meqenëse kompanitë private do të maksimizojnë fitimet e tyre, është e rëndësishme që kontratat me sektorin privat të caktojnë qartë detyrat e pritura, dhe bashkitë duhet të monitorojnë kryerjen e ofrimit të shërbimeve në çdo kohë. Nëse kjo jepet, shërbimet bashkiake të menaxhimit të mbetjeve mund të kontraktohen si një e tërë ose pjesërisht, për një ose më shumë kompani të sektorit privat. Kontraktimi duhet të bazohet në një proces ligjor të tenderimit sipas legjislacionit shqiptar dhe rregulloreve. Vendimi për të kontraktuar shërbimet e MIMNU tek kompanitë private bëhet duke konsideruar aftësitë ekzistuese të bashkisë për të kryer këto shërbime vetë dhe/ose konsiderata financiare. Nëse shërbimet e MIMNU janë kontraktuar me sektorin privat, bashkia ka për detyrë të monitorojë performancën e kontraktorit në dritën e efikasitetit të kostos, kënaqshmërisë së klientit dhe mbrojtjes së mjedisit.

5.4 Roli i sektorit informal

Ripërdorimi i materialeve të riciklueshme nga menaxhimi i mbetjeve të ngurta është një traditë e mbledhësve informale të mbetjeve/ricikluesve kryesisht të ardhur nga grupe shoqërore të varfra dhe të paprivileguar (popullsia rome, etj.). Në organizimin e aktiviteteve ricikluese si pjesë e sistemit të menaxhimit të mbetjeve bashkiake, ricikluesit informalë do të humbasin punën dhe të ardhurat e tyre. Për këtë bashkia do të marrë masa për të përfshirë ricikluesit

informalë në sistemin e tyre, ose duke bashkëpunuar me ata në pjesë të ndryshme të Menaxhimit të Mbetjeve të Ngurta Bashkiake (p.sh. ndarja e mbetjeve, kompostimi në vend depozitimit e rehabilituar), ose duke i kërkuar kompanive të sektorit privat (si pjesë e kërkesave dhe procesit të tenderimit) të përdorin fuqinë punëtore kur i sigurojnë bashkisë menaxhimin e mbetjeve të ngurta.

6. NDËRGJEGJËSIMI PUBLIK

Për të siguruar funksionimin e mirë të sistemit të menaxhimit të mbetjeve, për të rritur efikasitetin dhe efektivitetin e shërbimeve dhe për të siguruar pastërtinë në qytet, përfshirja dhe zgjerimi i komunitetit është me rëndësi të madhe. Komuniteti jo vetëm që duhet të kuptojë funksionimin e sistemit, por gjithashtu duhet ta mbështesë atë. Suksesi i çdo skeme riciklimi dhe kompostimi varet nga mbështetja e popullsisë. Përpjekja publike për çështjet e mbetjeve dhe pastërtia e qytetit konsiderohet si një objektiv prioritar, për të siguruar një sistem efikas të Menaxhimit të Mbetjeve të Ngurta Urbane.

Ekzistojnë disa rregulla për të rritur ndërgjegjësimin e publikut për çështjet e mbetjeve. Në fillim, duhet të zhvillohet një "plan i krijimit të ndërgjegjësimit", i cili duhet të përpilojë mesazhet pasuese dhe të përcaktojë metodat e kërkuara.

6.1 Mesazhe

Mesazhet kryesore që duhet të përcohen nga krijimi i ndërgjegjësimit dhe masat e PR janë:

- Informacion i përgjithshëm dhe specifik për mjetet e aplikuara për sigurimin, grumbullimin, transportimin, trajtimin (klasifikimin, riciklimin, kompostimin) dhe koston e shërbimit të menaxhimit të mbeturinave.
- Informacion mbi detyrimet ligjore, rregullat, përgjegjësitë dhe kërkesën për mbrojtjen e mjedisit.
- Informacion mbi kontributin e kërkuar nga banorët, turistët, bizneset dhe institucionet (p.sh. shkollat, spitalet, hotelet, restorantet, klubet etj).
- Sanksionet dhe gjokat e shqiptuara në rast të keqtrajtit.
- Personat e kontaktit, vendet për të ngritur ankesa, për të dhënë sugjerime dhe për të marrë informacion të mëtejshëm.

6.2 Metodat

Metodat më të përdorura të informacionit dhe të komunikimit janë broshurat, artikujt e gazetave, njoftimet, reklamat lokale televizive e radio, dhe fletëpalosjet. Më tej, teknologjitë bashkëkohore të informacionit dhe rrjetet sociale mund të përdoren si në tubime politike, koncerte, ditë të pastrimit dhe lloje të tjera të aktiviteteve.

Meqenëse gjenerimi i vetëdijes mjedisore dhe sjellja përkatëse është një proces edukimi, kopshtet e fëmijëve, shkollat, qendrat rinore, klubet e të rinjve dhe institucionet fetare janë më të rëndësishme për të transportuar mesazhin dhe për të edukuar në veçanti popullatën e re. Në zonat pilot, këtu do të futen praktika të reja të menaxhimit të mbeturinave, një qasje "derë më derë" është shumë efektive. Në takimin personalisht të banorëve, banorët informohen për minimizimin e mbetjeve, riciklimin dhe kompostimin në shtëpi.

Për t'i dhënë popullatës besim, duhet të krijohen mekanizmat për reagimet, përgjigjet dhe ankesat e qytetarëve. Kjo mund të bëhet në dy mënyra:

- Dhënia e mundësisë për t'i bërë apel publikut: bashkia ose ofruesi i shërbimit duhet të instalojë një zyrë kontakti/informacioni për të marrë ankesa. Numri i ankesave dhe reagimi i përgjigjes mund të bëhet një tregues i performancës për MMNU.
- Vlerësimi i rregullt i anketimeve të kënaqësisë dhe të "pagimit të tarifës":

Vlerësimi i kënaqësisë së klientit, kërkesës, aftësisë dhe pagimit të shërbimeve për MMNU jep një rezultat të mirë për cilësinë e shërbimit të ofruar. Për çdo zonë ose nën-zonë të komunitetit që do të përfshihet në anketë, duhet të intervistohet një pjesë përfaqësuese e banorëve. Kjo praktikë duhet të kryhet në mënyrë periodike nga bashkia, ose nëse është e arsyeshme të merret një opinion publik lidhur me kryerjen e shërbimit.

7. MONITORIMI

Është një nga detyrat e bashkisë që të monitorojë rregullisht performancën e sistemit të Menaxhimit të Mbetjeve të Ngurta Urbane. Monitorimi do të bëhet sipas ligjit Nr.10463, datë 22.09.2011 "Për menaxhimin e integruar të mbetjeve", i ndryshuar dhe kërkesave specifike të Ministrisë së Mjedisit dhe Turizmit, Ministrisë së Infrastrukturës dhe Energjisë si dhe të Këshillit të Qarkut. Treguesit për monitorimit janë:

7.1 Treguesit teknik

Treguesit teknik janë të lidhura me pjesën teknike të sistemit MMNU, të tilla si:

- Sasitë e vëllimit të mbledhur në ditë, muaj dhe vit; që transportohen në vend depozitim (vend riciklimi dhe vend kompostimi), që transportohen në vend depozitim si dhe numri i pikave të grumbullimit.
- Sasitë e mbeturinave dhe llojet e ndryshme (nga zonat rurale dhe urbane, nga privatë dhe bizneset, nga zonat turistike, mbeturinat organike nga familjet, kontenerët publikë, hotelet, restorantet, riciklimi nga zonat urbane e rurale etj.).
- Performanca e shërbimeve të ofruara nga kontraktori bashkiak ose privat; numri i kontenerëve të zbrazur, kamionët në veprim; pastërtia e rrugëve, pikat e grumbullimit; paraqitja e kontenerëve të mbingarkuar ose krijimi i zonave të reja të hedhjes së mbeturinave.
- Llojet e operimit dhe kryerjes së aktiviteteve në vend depozitim (klasifikimi i mbeturinave, kompostimi i organikeve, transferimi i mbeturinave të mbetura); pastërtia e vendndodhjes dhe masat e mbrojtjes së mjedisit në Stacionin e Transferimit.
- Performanca e palëve të tjera të interesit në menaxhimin e MNU (iniciativat e riciklimit, sektori informal, etj.).

7.2. Treguesit e biznesit dhe financiar.

Treguesit e biznesit për të monitoruar mund të përbëhen nga:

- Kostot e shërbimeve dhe aktiviteteve të ndryshme (të lindura nga bashkia, nga kontraktorët privatë, për grumbullimin, transportimin, klasifikimin, kompostimin, depozitimin, rehabilitimin e vend depozitimeve të mëparshme, etj.).
- Nevoja dhe performanca e fuqisë punëtore (personat/ditë, për ton mallrash, për m² të rrugëve, për mbetjet inerte, etj.); përdorimi i automjetit për ton mallrash, orë në ditë.
- Kostot kapitale dhe kapitale të investuara, shpenzimet e operimit, kostot e punës etj.

- Të ardhurat nga shitja e materialeve të riciklueshme dhe kompostimi, nëse ka.
- Të ardhurat nga mbledhja e tarifave të MMNU, efikasiteti i mbledhjes dhe kontributi i kërkuar nga buxheti kombëtar dhe lokal.

7.3 . Treguesit socialë.

Treguesit socialë janë:

- Kënaqësia e klientit, rezidentit, turistit
- Numri i ankesave
- Niveli i dëshirës për të paguar tarifën
- Bashkëpunimi/pjesëmarrja e popullsisë/biznesit në menaxhimin e mbetjeve
- Niveli i ndërgjegjesimit të popullsisë

7.4 .Treguesit mjedisorë.

Treguesit mjedisorë janë:

- Pastërtia e rrugëve, shtrateve të lumenjëve, pikave të grumbullimit dhe zona rreth vend depozitimit.
- Numri i vend depozitimeve ilegale, djegia e mbetjeve.
- Statusi i rehabilitimit të vend depozitimeve të mëparshme.
- Përfitimet e lidhura me klimën nga kompostimi dhe zhvendosja e mbetjeve organike (emetimi i gazeve serë dhe CO₂).

8. FINANCIMI

Qëllimi i financimit të sistemit Menaxhimit të Mbetjeve të Ngurta Urbane është të mbulojë me kosto të plotë përmes tarifave të pastrimit. Duke qenë se është problem përballueshmëria e tarifave të mbulimit të koston dhe mungesa e pagesës nga ana e shumicës së popullsisë, kërkohet një qasje e planifikuar për të arritur objektivin e mbulimit të koston së plotë të shërbimit të pastrimit. Për momentin, kërkohet kontribut shtesë nga buxheti kombëtar dhe bashkiak për të financuar MIMNU.

Para se të jenë në gjendje të vendosin një nivel tarifor, kostot e menaxhimit të mbetjeve urbane duhet të studiohen me kujdes. Në mënyrë që të identifikohen dhe të llogariten kostot përkatëse për menaxhimin e mbetjeve të ngurta urbane, saktësisht është e nevojshme një "qasje në qendrën e koston". Kjo do të thotë që të gjitha shpenzimet që lidhen me menaxhimin e mbetjeve të ngurta urbane janë përmbledhur në një llogari të vetme në buxhetin bashkiak.

Bazuar në koston e pritura, duhet të përgatitet një buxhet vjetor, që udhëzon operimin dhe investimin në menaxhimin e mbetjeve të ngurta urbane dhe formon një pikë referimi për monitorimin e koston gjatë gjithë vitit. Monitorimi i koston është gjithashtu i rëndësishëm për të identifikuar koston e paparashikuara ose performancën e keqe (të kushtueshme) të aktiviteteve të caktuara të menaxhimit të mbeturinave, duke çuar në një rishikim / përmirësim të sistemit, ose ndarjen e fondeve shtesë.

Duke ditur shpenzimet e përgjithshme të menaxhimit të mbetjeve urbane, duhet të merret dhe miratohet një vendim politik nga Këshilli Bashkiak, si t'i shpërndajë shpenzimet ndërmjet prodhuesve të ndryshëm të mbetjeve - banorëve (familjeve), bizneseve dhe institucioneve, pra alokimi i drejtë i kostos. Në mënyrë që të edukohen njerëzit për të minimizuar rrezikun e tyre, tarifat e pastrimit duhet të lidhen me sasinë e mbetjeve të gjeneruara ose intensitetin e shfrytëzimit të shërbimit. Duhet t'u ofrohet nxitje atyre që bëjnë kompostimin si dhe ndarjen e mbetjeve vetë, në shtëpitë e tyre.

Pasi të përcaktohen tarifat e menaxhimit të mbetjeve të ngurta urbane, mënyra e grumbullimit është e rëndësishme për të arritur një efikasitet të lartë grumbullimi. Përvojat në të njëjtën kohë dëshmojnë se mbledhja e tarifave të shërbimit të pastrimit së bashku me faturën e konsumit të ujit të pijshëm, ose të energjisë elektrike është në gjendje të ofrojë një efikasitet të lartë të grumbullimit.

Për të rritur të ardhurat nga tarifat e pastrimit për familjet, bizneset dhe institucionet për pagesa të besueshme dhe efikase, duhet siguruar që shërbimi i pastrimit, grumbullimit dhe transportimit, si dhe menaxhimi i integruar i mbetjeve urbane i shërben nevojave në rritje të konsumatorëve/përfituesve.

Me qëllim rregullimin dhe financimin e shërbimit të Menaxhimit të Mbetjeve të Ngurta Urbane, korniza dhe rregulloret e mëposhtme duhet të miratohen nga Këshilli Bashkiak:

- Riorganizimi i sistemit të buxhetit bashkiak në mënyrë që të formohet një qëndër kostoje për Menaxhimin e Mbetjeve
- Vlerësimi i shërbimeve të kërkuara/parashikuara në lidhje me kostot e tyre
- Investigimi i tarifave të përballueshme për popullsinë
- Investigimi i dëshirës për të paguar tarifën
- Vendosja e targeteve për të arritur përmbushjen e plotë të kostos dhe kufijve kohor respektiv.
- Vlerësimi i burimeve të tjerë financiare për mbulimin e plotë të kostos.
- Vendosja e nivelit tarifor të MMNU për grupet e ndryshme (familjet, bizneset, institucionet) dhe llojet e mbeturinave
- Përzgjedhja e metodave të grumbullimit dhe vendosja e targeteve për efikasitetin e grumbullimit.

Më tej, janë me rëndësi pikat e mëposhtme:

- Shqyrtimi i nivelit të tarifave

Çdo vit, bashkia duhet të rivlerësojë dhe, nëse është e nevojshme, të rishikojë nivelin e tarifave bazuar në analizën e të gjithë sistemit MMNU dhe performancën e mbledhjes së tarifave të shërbimit të pastrimit.

- **Transpareca dhe komunikimi**

Procesi i vendosjes së tarifave duhet të jetë transparent dhe t'i komunikohet siç duhet të gjitha palëve të përfshira. Bashkia Kuçovë që nga viti 2003 e në vazhdim u ka shpjeguar në mënyrë transparente banorëve të saj se sa kushton aktualisht shërbimi i pastrimit dhe

menaxhimit të mbeturinave urbane. Por për specifikat e menaxhimit të integruar të mbetjeve urbane bashkia do të zbatojë një fushatë të ndërlidhur dhe informuese, veçanrisht me Komisionin Qytetar, me OJF-të që janë aktive në territorin e bashkisë Kuçovë dhe sigurisht me Qendrën Rinore dhe nxënësit e shkollave 9 vjeçare dhe të mesme.

Për të siguruar mirëfunksionimin e sistemit të manaxhimit të mbetjeve, rritjen e efikasitetit dhe efektivitetit të shërbimeve si dhe sigurimin e pastërtisë në qytet, është shumë i domosdoshëm përfshirja dhe ndërgjegjësimi i komunitetit. Komuniteti jo vetëm duhet të kuptojë funksionimin e sistemit, por duhet ta mbështesë atë. Suksesi i çdo skeme riciklimi dhe kompostimi bazohet plotësisht nga mbështetja e përdoruesve. Konsumatorët si familjet, bizneset apo institucionet, në sajë të një fushate të fortë ndërgjegjësimi mund të ndikojnë në përmirësimin e sistemit të mbledhjes, duke zbatuar kërkesat e hedhjes dhe ndarjes së mbetjeve në burim dhe duke penguar materialet e padëshirueshme (psh. mbetjet e rrezikshme), të hyjnë në rrjedhën e mbetjeve të mbledhura. Ndërgjegjësimi publik ndaj çështjeve të mbetjeve dhe pastërtisë së qytetit, konsiderohet si një prioritet dhe objektiv primar krahas objektivave të tjerë që lidhen me infrastrukturën apo me depozitimin e sigurtë të mbetjeve. Për më shumë informacion duhet shikoni Aneksin II.

9. RISHIKIMI I PLANIT TË MMNU

Plani aktual i MMNU duhet të rishikohet rregullisht. Kjo kërkon një vlerësim dhe monitorim periodik dhe, nëse është e nevojshme, një rishikim i objektivave dhe masave të planit. Monitorimi i planit:

- Të sigurojë informacion të vazhdueshëm për grupet e interesit mbi statusin e zbatimit të planit
- Të analizojë statusin dhe të vlerësojë efektivitetin e skemave të zbatuara
- Përshtatjen, modifikimin ose forcimin e skemave ekzistuese, programeve, ose për të krijuar të reja më të përshtatshme dhe efektive
- Të mësojnë, përditësojnë dhe shpërndajnë informacionet.

Monitorimi dhe vlerësimi kryhet si më poshtë:

- Shqyrtimi i situatës së menaxhimit të mbeturinave: Shqyrtimi i objektivave për të kontrolluar nëse ato përshtaten në kontekstin e vërtetë; vlerësimi me anë të treguesve.
- Mbledhja e të dhënave sasiore dhe cilësore që lidhen me mbetjet.
- Analizimi i të dhënave për matjen e progresit, krahasimi i rezultateve me objektiva dhe qëllime, kontrollimi i objektivave të arritura në kuadër të kohës së dëshiruar.
- Dokumentimi i rezultateve dhe konkluzioneve.
- Diskutimi i konkluzioneve me palët e interesit dhe vendimmarrësit.
- Vendim për ndryshimin e Planit MMNU.

Duhet të formohet një grup pune përgjegjës ose zyrtarë të caktuar të stafit bashkiak, duke marrë përgjegjësinë për monitorimin dhe vlerësimin e planit. Grupi i punës duhet të përfshijë zyrtarë për menaxhimin e mbeturinave, menaxhimin financiar, kontrollin mjedisor dhe territorial dhe konsulentët e jashtëm.

Plani aktual i Menaxhimit të Mbetjeve Bashkiake duhet të përsëritet rregullisht. Kjo ka nevojë për një vlerësim dhe monitorim periodik dhe, nëqë është e nevojshme, një përsëritje të objektivave dhe masave të planit. Monitorimi i planit do të shërbejë:

- Për t'i siguruar informacion të vazhdueshëm shoqërive dhe grupeve të interesit në statusin e zbatimit të planit.
- Të analizojë statusin dhe të vlerësojë efektivitetin e skemave të zbatuara.
- Të përshtasë, modifikojë dhe forcojë skemat ekzistuese të programit, ose të krijojë skema të reja më efektive dhe të përshtatshme.
- Të mësojë, përmirësojë dhe shpërndajë informacionin.

10. IMPLEMENTIMI

Për zbatimin e Planit Bashkiak për MIMNU nevojiten masa të detajuara të planifikimit dhe përgatitjes, duke marrë parasysh kushtet aktuale në bashkinë e Kuçovë. Veprimet në vijim kërkohen për aspekte të ndryshme të MIMNU:

10.1 Korniza ligjore, struktura institucionale dhe financimi

Vendimet e mëposhtme të Këshillit Bashkiak janë të nevojshme për të futur MIMNU në kuadrin ligjor vendor:

- Miratimi i Planit Bashkiak për MIMNU.
- Aprovimi i vend depozitimeve specifike si qendra të riciklimit dhe kompostimit.
- Vendimi për të konsideruar MIMNU si një qendër individuale kostoje në buxhetin bashkiak.
- Vendim mbi strukturën e aplikuar institucionale për MIMNU të siguruar nga vetë bashkia ose kontraktuar në pjesë, ose si një e tërë me kompanitë e sektorit privat.
- Llogaritja dhe miratimi i tarifave të menaxhimit të mbeturinave për klientët e ndryshëm (banorë - urbanë dhe ruralë, banorë të zonave pilot ose në përgjithësi, biznese në varësi të shërbimit të ofruar, institucione të tjera (p.sh. shkollat, spitalet etj.). Këtu do të marrim në konsideratë familjet në nevojë, ato me ndihmë ekonomike dhe familjet me status të veçantë të cilat paguajnë një tarifë më të ulët se familjet e tjera për shërbimin e pastrimit.
- Vendimi se si të grumbullohen tarifat për menaxhimin e mbeturinave (së bashku me faturën e ujit të pijshëm ose të energjisë elektrike, ose veç e veç) dhe objektivin e parashikuar të efikasitetit të mbledhjes.
- Vendimi për sanksionet që duhet të zbatohen nëse subjektet (familje, biznese, institucione) nuk paguajnë tarifat e menaxhimit të mbetjeve, ose në rast të sjelljes së keqe në trajtimin e tyre.
- Vendimet për tenderimin e shërbimeve për MIMNU dhe shtrirjen/kontrollin e kontratave të shërbimeve.

- Përgatitja e një buxheti të MIMNU duke përfshirë investimet e kërkuara, operacionet dhe kostot kapitale, të ardhurat që priten nga tarifat e menaxhimit të mbeturinave, shitja e mbetjeve të riciklimit dhe kompostimit dhe kontributet e buxhetit kombëtar dhe lokal.
- Vendimi mbi formën dhe treguesit e një plani monitorimi dhe raportimi.

10.2 Prodhimi i Mbetjeve

Për të përgatitur masat për mbetjet urbane në mënyrën e rekomanduar nga Plan i Bashkik i Menaxhimit të Mbetjeve, nevojitet:

- Të caktohen zonat e përshkruara të mbledhjes së mbetjeve (nën-zonat 1-4).
- Të llogariten dhe të sigurohen kontenierët e nevojshëm për mbledhjen e mbeturinave (nëse furnizimi i kontenierëve nuk bëhet pjesë e kontratës së shërbimit me kontraktorin privat) pasi ka kontenierë standarde 1.1 m³, për nën-zonën 1 e 2; gjelbër dhe blu, kazanët e mbetjeve urbane 240 L për nën-zonën 3, si dhe kontenierët për mbetjet organike dhe koshat rrugore për shishe plastike dhe qelqi për nën-zonën 1,2.
- Përgatitjen dhe ekzekutimin e fushatave për konsumatorët (banorët e zonave rurale dhe urbane, të zonave pilot, bizneset dhe institucionet, turistët).

10.3 Grumbullimi (mbledhja) e mbetjeve.

Për të filluar grumbullimin (mbledhjen) e mbetjeve në bashki duhet të ndiqen përgatitjet e mëposhtme:

- Përzgjedhja e pikave të grumbullimit të kontenierëve të mbeturinave në zonat e vendosjes dhe vendosja e kazanëve për riciklim përgjatë zonës pilot e urbane.
- Përgatitja e një sistemi kalimi (itenerari) rrugësh për kamionët e mbledhjes së mbeturinave, duke marrë parasysh intervalet e rekomanduara të grumbullimit.
- Përgatitja e një sistemi kalimi rrugësh për kamionët e fshirjes dhe larjes së rrugëve.
- Llogaritja dhe sigurimi i mjeteve të kërkuara për grumbullimin (nëse nuk përfshihen në kontratën e shërbimit me kompaninë e sektorit privat)
- Duhet të zhvillohen dispozita për të mbledhur mbeturinat inerte, mbeturinat e rrezikshme dhe llojet e tjera të mbeturinave (p.sh. krijimi i një qendre për grumbullimin e mbeturinave të tilla).

10.4 Transportimi i mbetjeve

Për të organizuar transportimin e mbetjeve duhet të jepen udhëzime të qarta kontraktorit privat në lidhje me vendin ku do të transportohen mbetjet.

- Mbetje të përziera dhe të para-klasifikuara (të thata, të njoma, organike) në vend depozitimit e rehabilituar
- Të riciklueshmet për kompanitë e riciklimit ose të përpunimit
- Të kompostuara (plehu organik) për nevojat e parqeve e lulishteve të tjera publike

- Mbeturinat e mbetura pas ndarjes në vend depozitim e rehabilituar në ish Fermën "Partizani"

10.5 Trajtimi i mbetjeve

Meqenëse trajtimi i mbeturinave do të bëhet në Stacionin e Transferimit, kërkohet masa e mëposhtme përgatitore:

- Sigurimi i vlerësimit të rrugës për në vend depozitim për kamionë të mëdhenj.
- Përgatitja e një sipërfaqe toke klasifikimi dhe kompostimi prej rreth 7,000 m².
- Blerja e pajisjeve të kërkuara (fadroma, mjete ngarkuese e shtytëse, presa, kompaktore, etj).

10.6 Depozitimi i mbetjeve

Në të ardhmen, do të jetë vetëm një vend i asgjësimit të mbetjeve të ngurta urbane, i cili është te vend depozitimi në ish Fermën "Partizani". Për shkak të klasifikimit të mbeturinave, riciklimit dhe kompostimit, sasi të ardhshme të mbeturinave që përfundojnë në vend depozitim do të reduktohen. Ky vend depozitimi i rehabilituar do të funksionojë si i tillë për depozitimin e mbetjeve për 5 vjet, pasi do të ndërtohet landfilli rajonal, si një mundësi që mendohet të ndërtohet nga projekti zviceran për të gjithë qarkun Berat.

Në të ardhmen kjo mund të ketë nevojë për negociata të reja me operatorët e këtij impianti për tarifën e trajtimit të mbetjeve, për të cilën bashkia Kuçovë është e përgatitur. Në bazë të llogaritjeve specifike do të dalë edhe një tarifë e trajtimit të mbetjeve urbane në landfill që do të jetë lekë për 1 ton mbetje. Kjo tarifë shtesë do të bëhet transparente në kohën e duhur.

10.7 Rehabilitimi i vend depozitimit në ish Fermën "Partizani".

Duke qënë se mbetjet e ndara do të trajtohen në vend depozitimin aktual, pjesa e mbetjeve të ngelura do të dërgohen tek i njëjti vend depozitimi në ish Fermën "Partizani". Por situata në këtë vend depozitim nuk është e mirë, prandaj duhet të krijohet një "plan për rehabilitimin" e tij, siç e ka bërë bashkia Kuçovë që në muajin dhjetor të vitit 2018, në bashkëpunim dhe bashkëfinancim me projektin zviceran me një vlerë prej 603 807 euro.